



Valsts zemes dienests



VALSTS ZEMES DIENESTA 2016. GADA PUBLISKAIS PĀRSKATS

Rīga | 2017



SATURA RĀDĪTĀJS

| | |
|---|----|
| PAMATINFORMĀCIJA..... | 5 |
| 1. NEKUSTAMĀ ĪPAŠUMA VALSTS KADASTRA DARBĪBA | 6 |
| 1.1. Datu reģistrācija un aktualizācija nekustamā īpašuma valsts kadastra informācijas sistēmā | 6 |
| 1.2. Nekustamā īpašuma valsts kadastra informācijas sistēmas uzturēšana un pilnveidošana | 6 |
| 1.3. Datu izplatīšanas sistēmas uzturēšana un dienesta uzturēto datu pieejamības nodrošināšana sabiedrībai tiešsaistes datu pārraides režīmā..... | 6 |
| 2. VALSTS ADREŠU REĢISTRA DARBĪBA | 7 |
| 2.1. Adresācijas objektu teksta un telpisko datu reģistrēšana un aktualizēšana valsts adrešu reģistra informācijas sistēmā..... | 7 |
| 2.2. Valsts adrešu reģistra informācijas sistēmas uzturēšana un pilnveidošana.... | 8 |
| 3. APGRŪTINĀTO TERITORIJU INFORMĀCIJAS SISTĒMAS (ATIS) DARBĪBA | 11 |
| 3.1. Apgrūtināto teritoriju informācijas sistēmas izveide, uzturēšana un pilnveidošana | 11 |
| 3.2. Apgrūtināto teritoriju un objektu datu reģistrācija un aktualizācija apgrūtināto teritoriju informācijas sistēmā | 12 |
| 4. AUGSTAS DETALIZĀCIJAS TOPOGRĀFISKĀS INFORMĀCIJAS CENTRĀLĀS DATUBĀZES DARBĪBA | 12 |
| 4.1. Augstas detalizācijas topogrāfiskās informācijas centrālās datubāzes izveide, uzturēšana un pilnveidošana | 12 |
| 5. NEKUSTAMO ĪPAŠUMU KADASTRĀLĀ VĒRTĒŠANA | 13 |
| 5.1. Vērtību zonējumu un kadastrālo vērtību bāzes | 13 |
| 5.2. Speciālo vērtību noteikšana | 16 |
| 6. VALSTS POLITIKAS ĪSTENOŠANA ZEMES REFORMAS JOMĀ..... | 17 |
| 7. BŪVJU UN TELPU GRUPU KADASTRĀLĀ UZMĒRĪŠANA | 21 |
| 7.1. Kadastrālās uzmērīšanas un zemes ierīcības metodiska vadība | 21 |
| FINANŠU RESURSI UN TO IZLIETOJUMS 2016. GADĀ..... | 24 |
| PERSONĀLS..... | 26 |
| KOMUNIKĀCIJA AR SABIEDRĪBU | 27 |
| 1. STARPTAUTISKĀ SADARBĪBA..... | 28 |
| 1.1. Dalība nozares pasākumos ārvalstīs | 28 |

| | |
|--|----|
| 1. 2. Dalība "Eiropas pozicionēšanas ietvars" projektā | 28 |
| 2. SADARBĪBA AR AUGSTĀKĀS IZGLĪTĪBAS IESTĀDĒM..... | 29 |
| 2. 1. VZD, RTU un LLU karjeras diena Daugavpilī | 29 |
| 2017. GADĀ PLĀNOTIE PASĀKUMI..... | 31 |

PĀRSKATĀ LIETOTIE APZĪMĒJUMI

| | |
|--|---|
| ADTI | Augstas detalizācijas topogrāfiskā informācija |
| ATIS | Apgrūtināto teritoriju informācijas sistēma |
| BKU | Būvju kadastrālā uzmērīšana |
| BIS | Būvniecības informācijas sistēma |
| VZD, Dienests | Valsts zemes dienests |
| ERAF | Eiropas Rekonstrukcijas un attīstības fonds |
| ES | Eiropas Savienība |
| ĢIS | Ģeotelpiskās informācijas sistēma |
| KKAC | Korporatīvo klientu apkalpošanas centrs |
| Ministru kabinets, MK | Latvijas Republikas Ministru kabinets |
| NĪVK IS, Kadastra informācijas sistēma, Kadastrs | Nekustamā īpašuma valsts kadastra informācijas sistēma |
| NĪT DB | Nekustamā īpašuma tirgus datubāze |
| NĪTIS | Nekustamā īpašuma tirgus informācijas sistēma |
| PAIS | Pasūtījumu apstrādes informācijas sistēma |
| Portāls kadastrs.lv, portāls | Valsts zemes dienesta datu publicēšanas un e-pakalpojumu portāls www.kadastrs.lv |
| Mobilā lietotne, lietotne | Mobilā lietotne Kadastrs.lv |
| VAR IS, Valsts adrešu reģistrs, Adrešu reģistrs | Valsts adrešu reģistra informācijas sistēma |
| VVDZ, Zemesgrāmata | Valsts vienotā datorizētā zemesgrāmata |
| ZKU | Zemes kadastrālā uzmērīšana |
| TAPIS | Teritorijas attīstības plānošanas informācijas sistēma |

PAMATINFORMĀCIJA

Valsts zemes dienests ir tieslietu ministra pārraudzībā esoša valsts tiešās pārvaldes iestāde, kas izveidota 1992. gadā un darbojas saskaņā ar Ministru kabineta apstiprināto nolikumu (Ministru kabineta 2011. gada 20. decembra noteikumi Nr. 971 "Valsts zemes dienesta nolikums").

Dienests savas kompetences ietvaros pārzina zemes kā nacionālās bagātības un ar to saistīto objektu valsts uzskaiti un pārraudzību, lai nodrošinātu tās sekmīgu izmantošanu un aizsardzību.

Atbilstoši nolikumam Dienestam ir šādas funkcijas:

- nodrošināt Nekustamā īpašuma valsts kadastra darbību;
- nodrošināt Valsts adrešu reģistra darbību;
- nodrošināt Apgrūtināto teritoriju informācijas sistēmas darbību;
- nodrošināt Augstas detalizācijas topogrāfiskās informācijas centrālās datubāzes darbību;
- veikt nekustamo īpašumu kadastrālo vērtēšanu;
- piedalīties valsts politikas īstenošanā zemes reformas jomā;
- veikt būvju un telpu grupu kadastrālo uzmērīšanu.

Dienesta juridiskā adrese: 11. novembra krastmala 31, Rīga, LV-1050.



1. NEKUSTAMĀ ĪPAŠUMA VALSTS KADAŠTRA DARBĪBA

1.1. DATU REĢISTRĀCIJA UN AKTUALIZĀCIJA NEKUSTAMĀ ĪPAŠUMA VALSTS KADAŠTRA INFORMĀCIJAS SISTĒMĀ

2016. gadā sadarbībā ar pašvaldībām turpināts izvērtēt neaktuālos nomas datus. 33 pašvaldībām izvērtēšanai tika nosūtīta informācija par 339 nomām, kurām nomas termiņš beidzas 2015. gada 31. decembrī. Datu aktualizāciju Dienests veic uz ierosinātāja iesnieguma pamata. Tādēļ pašvaldībām izvērtēšanai tika nosūtītas datu atlases par neaktuālajām nomām, kas reģistrētas uz pašvaldību vārda. No izvērtēšanai nosūtītajām nomām, Kadastra informācijas sistēmā dzēstas 99.1 % nomu, aktualizēts nomas termiņš 0.9 % nomu.

1.2. NEKUSTAMĀ ĪPAŠUMA VALSTS KADAŠTRA INFORMĀCIJAS SISTĒMAS UZTURĒŠANA UN PILNVEIDOŠANA

Lai nodrošinātu sabiedrību ar aktuāliem Kadastra informācijas sistēmas datiem, Dienests izvērtē Kadastra informācijas sistēmas datus un, iesaistot pašvaldības, veic šo datu aktualizāciju.

2016. gadā Dienests sadarbībā ar pašvaldībām uzsāka datu izvērtēšanu – nekustamā īpašuma lietošanas mērķa, ēkas galvenā lietošanas veida vai telpu grupas lietošanas veida noteikšanas pamatojumu, lai novērstu noteiktā nekustamā īpašuma lietošanas mērķa un būves galvenā lietošanas veida pretrunas. 113 pašvaldībām tika nosūtīta informācija par 1109 zemes vienībām un būvēm, kurām Dienesta ieskatā būtu izvērtējams nekustamā īpašuma lietošanas mērķa, ēkas galvenā lietošanas veida vai telpu grupas lietošanas veida noteikšanas pamatojums.

FAKTI | 2016

Datu kvalitātes kontrole

Gada laikā izlases veidā ir nokontrolēti 12 432 kadastra speciālistu veiktie darbi un 4610 būvju kadastrālās uzmērīšanas speciālistu darbi.

1.3. DATU IZPLATĪŠANAS SISTĒMAS UZTURĒŠANA UN DIENESTA UZTURĒTO DATU PIEEJAMĪBAS NODROŠINĀŠANA SABIEDRĪBAI TIEŠSAISTĒS DATU PĀRRAIDES REŽĪMĀ

Pārskata gadā Dienests uzsācis nodot Kadastra informācijas sistēmas teksta datus Valsts nekustamā īpašuma informācijas sistēmai (pārzinis VAS “Valsts nekustamie īpašumi”), lai nodrošinātu vienotu un sistematizētu informācijas apkopošanu un aktualizēšanu par valsts nekustamo īpašumu.

Dienests uzsāka arī datu nodošanu Meliorācijas kadastra vajadzībām (Informācijas sistēmas pārzinis Valsts sabiedrība ar ierobežotu atbildību „Zemkopības ministrijas nekustamie īpašumi”).

Aktualizēti sadarbības jautājumi ar Lauku atbalsta dienestu un Dabas aizsardzības pārvaldi, palielināts tehnisko risinājumu skaits, ar kuriem šīs iestādes saņem Dienesta datus. Paplašināts arī nododamo Valsts adrešu reģistra un Kadastra informācijas sistēmas datu apjoms.

Datu nodošanu Eiropas Savienībai (uz INSPIRE Infrastructure for Spatial Information in the European Community ģeoportālu) Valsts zemes dienests organizē, izmantojot Valsts reģionālās attīstības aģentūras infrastruktūru. Paralēli 2016. gadā Dienests European Location Framework (ELF) projekta ietvaros izstrādāja datu nodošanas risinājumus un plāno nodrošināt datu pieejamību arī caur ELF portālu.

Kadastra un adrešu dati portālam Latvija.lv

Kadastra informācijas sistēmas un Adrešu reģistra dati tiek izmantoti piecos e-pakalpojumos valsts pakalpojumu portālā Latvija.lv.

Kadastra un adrešu datus izmanto Pilsonības un migrācijas lietu pārvaldes e-pakalpojuma „Manā īpašumā deklarētās personas” nodrošināšanai. Pilsonības un migrācijas lietu pārvaldes e-pakalpojumam „ Dzīvesvietas deklarācijas iesniegšana” Dienests sniedz adrešu meklēšanas tīmekļa pakalpi, kura atgrieztais rezultāts tiek nodots tālāk Iedzīvotāju reģistram.

Savukārt Valsts reģionālās attīstības aģentūras e-pakalpojuma “Elektroniskā pieteikšanās studijām pamatstudiju programmās” nodrošināšanai izmanto Adrešu reģistra datus.

E-pakalpojumu „Mani dati kadastrā” Dienests ir izvietojis portālos Latvija.lv, kadastrs.lv, www.epakalpojumi.lv un www.lursoft.lv. Izmantojot šo e-pakalpojumu jebkurš interesents var neierobežotu reižu skaitu pieprasīt kadastra datus par saviem nekustamajiem īpašumiem.

2. VALSTS ADREŠU REĢISTRA DARBĪBA

2.1. ADRESĀCIJAS OBJEKTU TEKSTA UN TELPISKO DATU REĢISTRĒŠANA UN AKTUALIZĒŠANA VALSTS ADREŠU REĢISTRA INFORMĀCIJAS SISTĒMĀ

Valsts adrešu reģistrs nodrošina elektronisku adresācijas objektu uzskaiti teksta un telpisko datu veidā un sistematizēta adrešu saraksta – Adrešu klasifikatora – uzturēšanu, kur katrai adresei piešķirts individuāls un nemainīgs adreses kods. Adrešu reģistrā tiek uzkrāta informācija par administratīvajām teritorijām, to teritoriālā

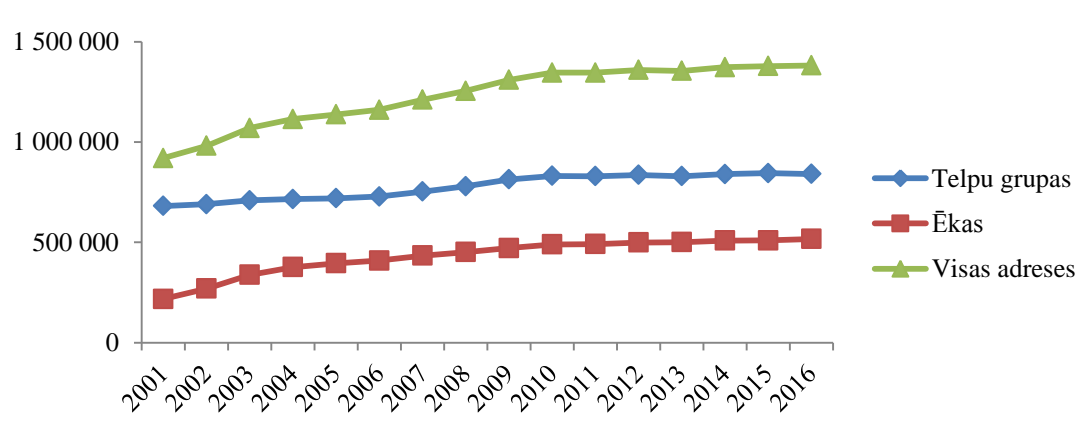
dalījuma vienībām, apdzīvotajām vietām un to robežām, valsts un pašvaldību autoceļiem, ielām un to telpisko novietojumu, ēkām un to atrašanās vietu, kā arī par telpu grupām.

FAKTI | 2016

Valsts adrešu reģistra statistika uz 2016. gada 31. decembri

76 pilsētas
110 novadi
497 pagasti
6337 ciemi
17396 ielas
516812 ēku un apbūvei paredzētu zemes vienību adreses
840934 telpu grupu adreses

Datus no Adrešu reģistra automatizēti saņem pašvaldības, Zemesgrāmata, Iedzīvotāju reģistrs, Uzņēmumu reģistrs, Valsts sociālās apdrošināšanas aģentūra un citas iestādes.



Valsts adrešu reģistrā reģistrēto adresācijas objektu kopskaita izmaiņas periodā 2001.–2016. g.

2.2. VALSTS ADREŠU REĢISTRA INFORMĀCIJAS SISTĒMAS UZTURĒŠANA UN PILNVEIDOŠANA

Administratīvo teritoriju un to teritoriālā iedalījuma vienību robežu izmaiņas

2016. gadā Adrešu reģistrā, pamatojoties uz Baldones novada domes lēmumu, grozīta Baldones pilsētas un Baldones pagasta robeža. Baldones pilsētai tika pievienoti divi ciemi: Avoti un Mežvidi, tādējādi palielinot Baldones pilsētas teritoriju par 4,35 km².

Pamatojoties uz Skrundas novada domes lēmumu, grozīta Skrundas pilsētas un Skrundas pagasta robeža, samazinot Skrundas pilsētas teritoriju par 3,44 km².

Adrešu reģistrā tiek uzkrāta informācija par ciemiem un to robežām. Ciema statusu piešķir un atceļ novada dome, pamatojoties uz vietējās pašvaldības teritorijas plānojumu, kurā ir noteikta ciema robeža, savukārt Dienests atbilstoši pašvaldību teritorijas plānošanas dokumentiem attēlo Adrešu reģistrā ciemu robežas. 2016. gadā, pamatojoties uz Teritorijas attīstības plānošanas informāciju, Adrešu reģistrā tika aktualizētas Brocēnu novada, Garkalnes novada, Jaunpiebalgas novada, Jelgavas novada, Krimuldas novada, Tukuma novada un Ventspils novada ciemu robežas.

Adrešu datu kvalitātes uzlabošana

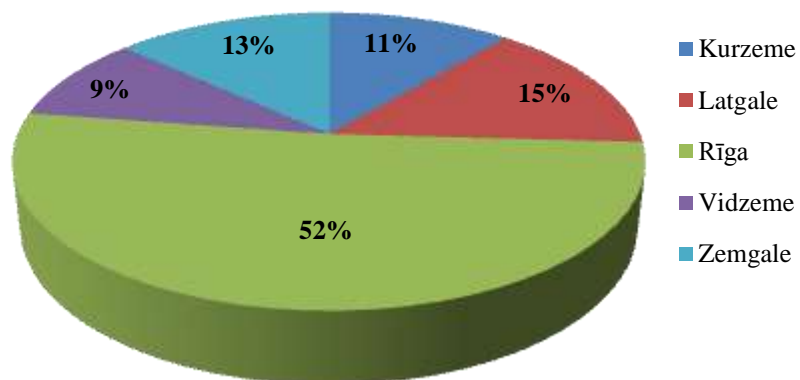
Dienests sadarbībā ar pašvaldībām ir turpinājis darbu pie adrešu datu uzkrāšanas un kārtošanas.

Adrešu reģistra speciālisti veic sistemātisku darbu, lai nodrošinātu adrešu datu kvalitāti un adresācijas objektu nosaukumu un numuru atbilstību normatīvo aktu prasībām, kā rezultātā 2016. gadā Adrešu reģistrā tika reģistrētas 11 441 jaunas adreses un aktualizētas ziņas par 27 695 adresēm, kā arī precizētas 4 834 ēku adreses atbilstoši pašvaldību apstiprinātajiem teritorijas plānojumiem.

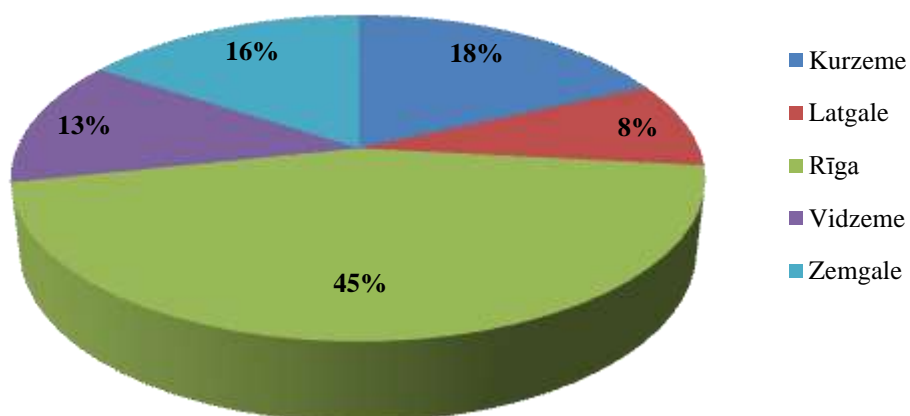
2016. gadā Rīgas pilsētas būvvalde turpināja darbu pie adrešu datu kārtošanas Rīgas pilsētā, kā rezultātā pamatojoties uz Rīgas pilsētas būvvaldes lēmumiem, Adrešu reģistrā un Kadastra informācijas sistēmā ir reģistrētas un mainītas adreses ap 3 300 objektiem Jaunciema, Kundziņsalas, Mīlgrāvja, Sarkandaugavas, Trīsciema, Berģu, Brekšu, Bukultu, Juglas, Sužu, Čiekurkalna, Mežaparka, Teikas, Mežciema, Dreiliņu un Pļavnieku apkaimēs.

Paralēli darbam ar pašvaldībām, tika strādāts, pie telpu grupu adrešu sakārtošanas. 2016. gadā izskatītas ap 330 būvju kadastrālās uzmērīšanas lietas un 391 dzīvojamai telpu grupai tika piesaistītas adreses, kā arī ir sakārtoti dati par 6 784 Adrešu reģistrā reģistrētajām telpu grupu adresēm, kuras Kadastra informācijas sistēmā nebija piesaistītas nevienam objektam.

2016. gadā reģistrēto objektu sadalījums pa plānošanas reģioniem



2016. gadā aktualizēto objektu sadalījums pa plānošanas reģioniem



3. APGRŪTINĀTO TERITORIJU INFORMĀCIJAS SISTĒMAS DARBĪBA

3.1. APGRŪTINĀTO TERITORIJU INFORMĀCIJAS SISTĒMAS IZVEIDE, UZTURĒŠANA UN PILNVEIDOŠANA

Apgrūtināto teritoriju informācijas sistēma nodrošina sabiedrību ar publiski pieejamu informāciju par apgrūtinātajām teritorijām, piemēram, aizsargjoslām, mikroliegumiem, piesārņotām vietām un objektiem, kam nosaka aizsargjoslas. Tādejādi informācija par teritorijām ar lietošanas tiesību aprobežojumiem ir pieejama vienā informācijas sistēmā. Savukārt precīzu datu pieejamība par apgrūtinātajām teritorijām mazina risku veicot darījumus ar nekustamajiem īpašumiem, zemes ierīcībā, būvniecībā, lauksaimniecībā un citās nozarēs. ATIS iekļaujamo datu sniedzējs ir objekta īpašnieks vai institūcija, kas atbild par objekta datu sagatavošanu vai apgrūtinātās teritorijas izveidošanu un tās robežu datu sagatavošanu.

Saskaņā ar Apgrūtināto teritoriju informācijas sistēmas likumu Dienests, sākot no 2016. gada 1. janvāra, ir uzsācis pirmreizēji iesniegto datu reģistrāciju ATIS.

Viens no ATIS uzdevumiem ir īstenot Eiropas Parlamenta un Padomes direktīvu 2014/61/ES par pasākumiem ātrdarbīgu elektronisko sakaru tīklu izvēršanas izmaksu samazināšanai. Direktīva nosaka prasības pieejamās minimālās informācijas nodrošināšanai. Direktīvas mērķis ir atvieglot ātrdarbīgu elektronisko sakaru tīklu būvdarbu uzsākšanas procesu, veicinot esošās fiziskās infrastruktūras koplietošanu un jaunas fiziskās infrastruktūras efektīvāku būvniecību, nolūkā samazināt būvdarbu izmaksas.

Viena no Dienesta prioritātēm 2016. gadā bija Direktīvas datu iesniedzēju konsultēšana par datu gatavošanu un iesniegšanu ATIS. Direktīvas prasību ieviešanai nepieciešamie ATIS dati iesniedzami ne vēlāk kā līdz 2017. gada 30. jūnijam, bet Dienests nodrošinās šo datu sagatavošanu un iesniegšanu, sākot ar 2017. gada 1. jūliju.

Papildus Dienesta speciālisti sadarbojas ar pārējiem ATIS datu sniedzējiem. Lai veicinātu datu sniedzēju izpratni par ATIS uzturēšanu, norit datu sniedzēju informēšana. Tā ietver gan individuālas konsultācijas ar iestādēm un uzņēmumiem, gan semināru rīkošanu pašvaldībām, gan informatīvo materiālu sagatavošanu.

Pārskata gadā sadarbībā ar plānošanas reģioniem tika rīkoti semināri, kuru mērķis bija veicināt pašvaldību izpratni sadarbībai ar Dienestu ATIS datu iesniegšanas/aktualizācijas jautājumos un ATIS datu gatavošanas procesu.

3.2. APGRŪTINĀTO TERITORIJU UN OBJEKTU DATU REĢISTRĀCIJA UN AKTUALIZĀCIJA APGRŪTINĀTO TERITORIJU INFORMĀCIJAS SISTĒMĀ

2016. gadā ATIS reģistrētie dati

| Nr. p.k. | Datu sniedzējs | Datu reģistrācijas datums | Reģistrēto objektu skaits |
|----------|---------------------------------|---------------------------|---------------------------|
| 1. | VAS "Latvijas gaisa satiksme", | 12.09.2016. | 44 |
| 2. | AS "Latvijas elektriskie tīkli" | 28.11.2016. | 1 141 |
| 3. | Lubānas novada pašvaldība | 28.11.2016. | 740 |

4. AUGSTAS DETALIZĀCIJAS TOPOGRĀFISKĀS INFORMĀCIJAS CENTRĀLĀS DATUBĀZES DARBĪBA

4.1. AUGSTAS DETALIZĀCIJAS TOPOGRĀFISKĀS INFORMĀCIJAS CENTRĀLĀS DATUBĀZES IZVEIDE, UZTURĒŠANA UN PILNVEIDOŠANA

FAKTI | 2016

- Sagatavoti **15 457 topogrāfisko plānu** ar kopējo uzmērīto platību 32 418 ha.
- Gada griezumā to **skaits pieaudzis par 18%**, un kopējās uzmērītās platības palielinājušās par 45%.
- Topogrāfiskajos plānos **uzmērīti 0,51%** no valsts teritorijas.
- Sagatavoti **11 430 izpildmērījuma plāni** ar kopējo uzmērīto apjomu 3687 km, 1569 ha.
- Izpildmērījuma plānu skaits samazinājies **par 3 %**, un to kopējais uzmērītais garums ir sarucis par 23%.

ADTI centrālajā datubāzē 2016. gadā no pašvaldību datubāzēm ir saņemtas un apstrādātas 99 534 topogrāfisko datu planšetes. Gada beigās centrālajā datubāzē bija uzkrātas 72 842 unikālas planšetes.

5. NEKUSTAMO ĪPAŠUMU KADASTRĀLĀ VĒRTĒŠANA

5.1. VĒRTĪBU ZONĒJUMU UN KADASTRĀLO VĒRTĪBU BĀZES

Kadastrālās vērtēšanas jomā 2016. gadā turpinājās iepriekšējā gadā iesāktā vērtēšanas procesa pilnveidošanas procedūru ieviešana. Pabeigts darbs pie kadastrālo vērtību bāzes 2017./2018.gadam izstrādes. Jaunā kadastrālo vērtību bāze visām nekustamo īpašumu grupām izstrādāta uz 2013. līdz 2015. gada tirgus informācijas pamata un noteikta uz 2015. gada 1. jūliju. Tās izstrādē ņemta vērā Kadastra likumā noteiktā norma par kadastrālo vērtību atbilstību nekustamā īpašuma tirgus cenām vidēji 85% apmērā.

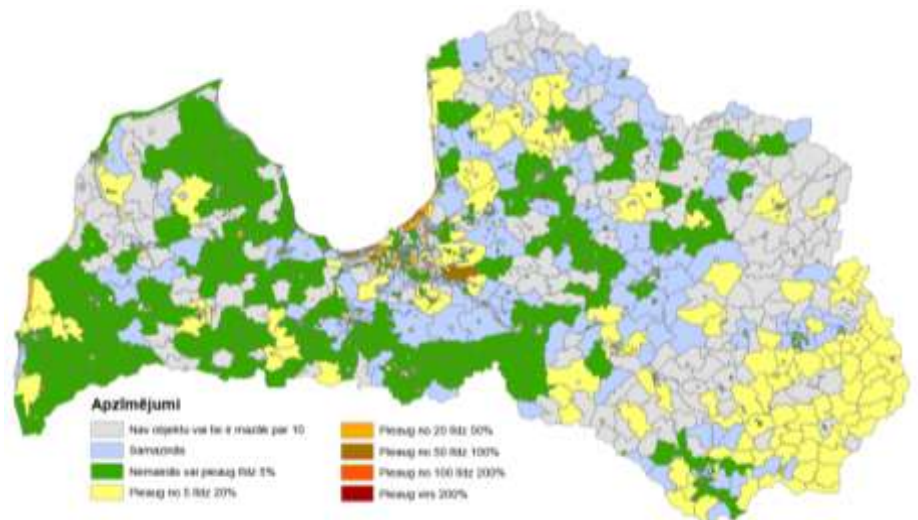
Būtiskākās izmaiņas notikušas jauno mājokļu segmentā. Ņemot vērā 2015. gadā pilnveidoto kadastrālās vērtības aprēķina modeli daudzfunkcionālām mājām (noteiktas divas vecuma grupas - „jaunās ēkas” – daudzfunkcionālās ēkas, kas pieņemtas ekspluatācijā pēc 2000. gada un pārējās ēkas), noteiktas telpu grupu bāzes vērtības katrai vecuma grupai.

Ēkas tiek vērtētas atbilstoši to kvalitātei, un vērtību pieaugums ekskluzīvajiem mājokļiem neietekmē pārējo teritorijā izvietoto ēku kadastrālo vērtību.

Dzīvokļi jauno projektu ēkās veido tikai 5% no dzīvokļu kopskaita Latvijā – tie ir 32 tūkstoši dzīvokļu no vairāk nekā 500 tūkstošiem. Jaunajos projektos kadastrālo vērtību pieaugums nav mazāks par 30-40%. Šādi dzīvokļi lielākoties atrodas Rīgā, Pierīgā un Jūrmalā.

Attiecībā uz savrupmājām kadastrālo vērtību kāpums ir jaunajos ciematos Pierīgā un teritorijās Rīgā un Jūrmalā, kur, attīstoties jaunajai apbūvei, atjaunota arī no iepriekšējām paaudzēm mantotā apbūve. Ārpus Rīgas reģiona tās ir atsevišķas vietas, piemēram, vienotā stilā izveidotajā ekskluzīvās apbūves ciematā “Amatciems” Drabešu pagastā, kas izdalīts atsevišķā vērtību zonā.

Dzīvojamās apbūves zemes kadastrālo vērtību kopsummu izmaiņas (procentos)



Individuālās apbūves zemēm kadastrālo vērtību pieaugums ir teritoriāli nelielā valsts daļā, pārsvarā dārgajās teritorijās, kurās kadastrālā vērtība līdz šim ievērojami atpalika no nekustamo īpašumu tirgus vērtībām. Tādās kā Mežaparks, Ķīpsalas piekraste un centrs Rīgā, “Amatciems” Amatas novadā, kā arī jūras un Lielupes krasts Jūrmalas pilsētā, jūras mala Carnikavas, Engures un Saulkrastu pašvaldībās.

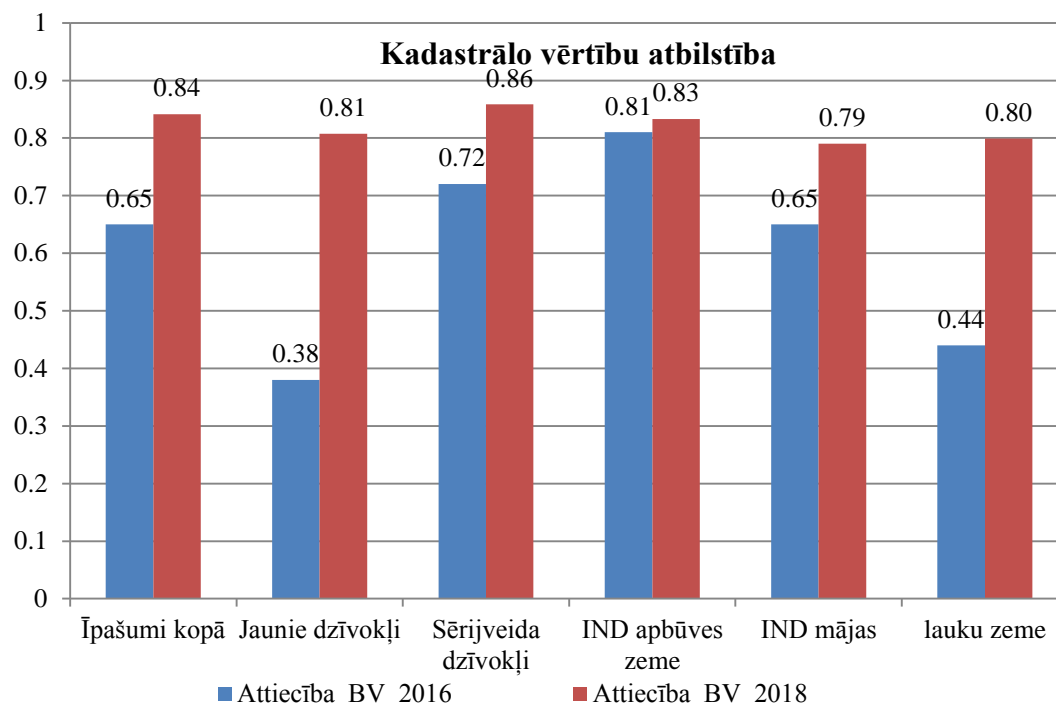
Kadastrālo vērtību svārstības notikušas arī teritorijās, kurās vērtību līmenis tirgū nav mainījies, bet spēkā esošā kadastrālo vērtību atbilstība tirgus cenām ir augstāka vai zemāka kā 85 %.

No citām īpašumu grupām atkārtots kadastrālo vērtību pieaugums visā valsts teritorijā skar lauksaimniecībā izmantojamo zemi, jo pirms bāzes vērtību pārskatīšanas, 2016. gada kadastrālās vērtības bija par 44% zemākas par 2012./2013. gada tirgus darījumu cenām. Tomēr šajā grupā vērtību kāpums būtiski neietekmēs nodokļa maksājumus, jo jau 2015. gadā tika rasts risinājums, kā nodrošināt samērīgu nekustamā īpašuma nodokļa pieaugumu lauksaimniecības zemju īpašniekiem, piemērojot 10% nodokļa pieauguma ierobežojumu turpmākajiem 10 gadiem.

Kadastrālo vērtību kopsummu izmaiņas

| Nekustamo īpašumu grupa | KV kopsumma 2016., EUR | KV kopsumma 2018./2019. EUR | Izmaiņas |
|---|-------------------------------|------------------------------------|-----------------|
| Dzīvojamās apbūves | 17,4 mljrd. | 23,6 mljrd. | + 36% |
| Kommerdarbības un sabiedriskās apbūves | 5,5 mljrd. | 7,0 mljrd. | + 27% |
| Rūpniecības apbūves | 2,5 mljrd. | 2,7 mljrd. | + 6% |
| Lauku zemes | 3,1 mljrd. | 4,9 mljrd. | + 60% |
| Valsts | 28,4 mljrd. | 38,1 mljrd. | +34 % |

Kadastrālo vērtību atbilstības salīdzinājums pirms un pēc kadastrālo vērtību bāzes izstrādes



Ņemot vērā, ka jauno kadastrālo vērtību bāzi uz vienu gadu atliek, tad arī 2017. gadā zemes un ēku kadastrālo vērtību aprēķinā piemēros 2016. gada vērtību bāzi ¹.

Otro gadu gan nekustamā īpašuma nodokļa prognozēšanai, gan nodokļa administrēšanai pašvaldībām, Dienests aprēķinājis speciālās vērtības lauku zemei ². Speciālās vērtības noteiktas lauku teritoriju zemes vienībām (zemes vienību daļām), kuru platība pārsniedz 3 ha un vismaz viens no nekustamā īpašuma lietošanas mērķiem (nevis zemes lietošanas veids) ir no lietošanas mērķu grupas “Lauksaimniecības zeme 01”, “Mežsaimniecības zeme un īpaši aizsargājamās dabas teritorijas, kurās saimnieciskā darbība ir aizliegta ar normatīvo aktu 02” vai “Ūdens objektu zeme 03 “. Atbilstoši likumā “Par nekustamā īpašuma nodokli” noteiktajām normām, ik gadu speciālās vērtības pieaugums nepārsniedz 10% no iepriekšējā taksācijas gada speciālās vērtības.

¹ 2016. gada 26. jūlija Ministru kabineta noteikumi Nr.486 ”Grozījums Ministru kabineta 2014. gada 23. decembra noteikumos Nr. 838 "Noteikumi par kadastrālo vērtību bāzi 2016. gadam", Latvijas Vēstnesis, 28.07.2016., Nr.143

² <http://kadastralavertiba.lv/aprekinatas-specialas-vertibas-lauku-zemei-2017-gada/>

5.2. SPECIĀLO VĒRTĪBU NOTEIKŠANA

Statistika par zemes vienībām, kas atbilst speciālās vērtības noteikšanas kritērijiem

| | 2016 | | 2017 | |
|-------------------------|----------------------|---|----------------------|---|
| | Zemes vienību skaits | % no kopējā lauku zemes vienību skaita 575 500 | Zemes vienību skaits | % no kopējā lauku zemes vienību skaita 580 000 |
| kopā | 324 000 | 56,3 % | 324 500 | 55,9 % |
| ierobežojumu piemēros | 307 000 | 53,3 % | 209 500 | 36,1 % |
| ierobežojumu nepiemēros | 17 000 | 3 % | 115 000 | 19,8 % |

Ņemot vērā sabiedrības interesi par lauksaimniecības zemes īpašniekiem, to struktūru un lomu nekustamā īpašuma tirgū pēc izmaiņām normatīvajā regulējumā par stingrākām prasībām zemes iegādē, sagatavots pārskats “Lauku zemes tirgus tendences pēc 2014. gada tirgus regulējuma izmaiņām”.

Turpinot iepriekšējā gadā aizsākto veiksmīgo sadarbību ar kolēģiem no Lietuvas reģistru centra un Igaunijas zemes dienesta, aktualizēts pārskats par nekustamā īpašuma tirgus situāciju Baltijas valstīs.



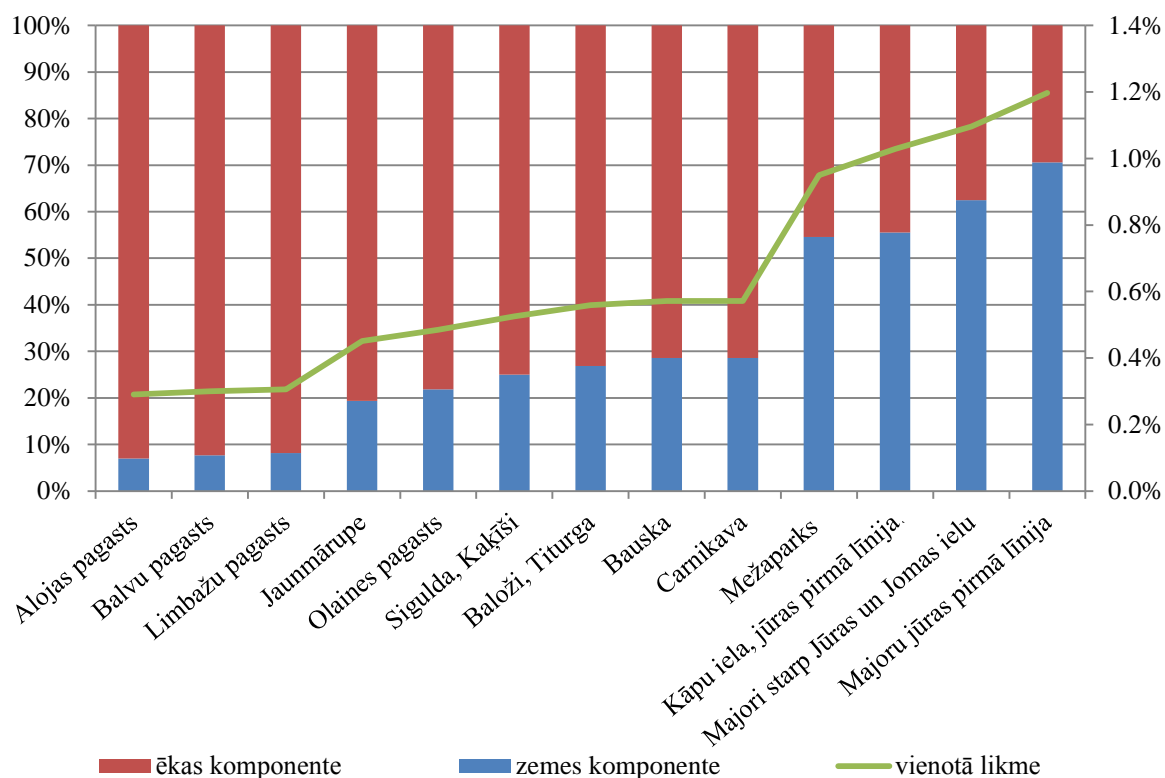
Sagatavotie pārskati pieejami specializētajā kadastrālās vērtēšanas tīmekļa vietnē ³.

Pēc jaunā kadastrālo vērtību bāzes projekta publiskošanas sabiedrībai, Dienests aktīvi iesaistījās Finanšu ministrijas organizētajā darba grupā ⁴, lai meklētu risinājumus nekustamā īpašuma nodokļa jomā saistībā ar nodokļa bāzes (kadastrālo vērtību) straujām izmaiņām. Balstoties uz jaunajām kadastrālajām vērtībām un esošiem kadastra objektu datiem, ar dažādām nodokļa likmēm un nosacījumiem, modelēja iespējamo nodokļa apjomu valstī. Darba grupai iesniedza tādus nodokļa politikas pilnveidošanas priekšlikumus, kā piemēram, nepieciešams atcelt (vai būtiski mainīt robežu) progresivitāti mājokļiem, pārskatīt kadastrālās vērtības nekustamā īpašuma nodoklim atbilstības līmeni pret tirgus vērtības līmeni, ieviest neapliekamo platību zemei un dzīvojamai mājai u.c..

³ <http://kadastralavertiba.lv/tirgus-dati/parskati/2016-2/>

⁴ Izveidota pamatojoties uz Ministru kabineta 2016.gada 19.aprīļa sēdes protokola Nr.19 31.§ 4.punkta uzdevumu <http://tap.mk.gov.lv/mk/mksedes/saraksts/protokols/?protokols=2016-04-19>

Nekustamā īpašuma nodokļa sloga atspoguļojums dzīvojamajiem īpašumiem dažādās teritorijās ar spēkā esošajām nodokļu likmēm



Ņemot vērā jaunās kadastrālās vērtības un uzstādījumu, ka kopējie nekustamā īpašuma nodokļa ieņēmumi valsts mērogā nesamazinās, tika aprēķināta vienota, fiskāli neitrāla, nodokļa likme mājokļu segmentā (savrupmājas un dzīvokļi kopumā 500 tūkst. objektu) valstī 0.34, novadu griezumā tā ir robežās no 0.25 līdz 0.52. Ar minētajiem nodokļa politikas priekšlikumiem Dienests iepazīstināja ne tikai FM darba grupu, bet tos plašāk skaidroja arī Nekustamā īpašuma vērtēšanas konsultatīvajā padomē, Rīgas domes Pašvaldību ieņēmumu pārvaldē, Latvijas Lielo pilsētu asociācijā, Latvijas Reģionu apvienībā un citviet.

6. VALSTS POLITIKAS ĪSTENOŠANA ZEMES REFORMAS JOMĀ

Zemes reformas gaita

Zemes reformas pabeigšana nozīmē apstiprinājumu, ka zemes reformas uzdevumi ir pabeigti un Kadastra sistēmas dati par piešķirtās un zemesgrāmatā neierakstītās zemes platībām un lietošanas tiesībām ir sakārtoti atbilstoši to pamatojošiem dokumentiem. Pēc apstiprinājuma saņemšanas no pašvaldībām Valsts zemes dienests gatavo Ministru kabineta rīkojuma projektu, kuru Tieslietu ministrija iesniedz Ministru kabinetā. Lēmumu par zemes reformas pabeigšanu pieņem Ministru kabinets.

Pēc apkopotās informācijas uz 2015. gada 31. decembri zemes reformas uzdevumu izpildi bija apliecinājušas 96 jeb 82 % pašvaldību. Un, lai gan apstiprinājums par zemes reformas uzdevumu izpildi pašvaldībām Valsts zemes dienestam bija jāiesniedz līdz 2014. gada 30. novembrim, 2016. gadā zemes reformas uzdevumu pabeigšanu nebija apstiprinājušas vēl 14 pašvaldībās.

FAKTI | 2016

No 119 pašvaldībām zemes reforma *ir pabeigta 105 jeb 88% pašvaldību*.
Lēmums par zemes reformas pabeigšanu *vēl nav pieņemts 8 jeb 7% pašvaldību*.
Lēmums par zemes reformas pabeigšanu *pieņemts daļēji 6 jeb 5% pašvaldību* –
t.i., pieņemts par lauku apvidiem, bet ne par pilsētu vai otrādāk.

Zemes konsolidācijas procesa ieviešana

Saskaņā ar Zemes pārvaldības likuma pārejas noteikumu 5.punkta 3.apakšpunktu līdz 2017. gada 31. decembrim Ministru kabinetam uzdots izdot noteikumus par zemes konsolidācijas ierosināšanas un finansēšanas kārtību, par zemes konsolidācijas projekta saturu, izstrādes un īstenošanas kārtību, kā arī par kārtību, kādā nosaka zemes gabalu relatīvo novērtējumu zemes konsolidācijas vajadzībām.

Lai pārlicinātos par 2015. gadā Dienesta izstrādātās uz zemes kvalitatīvā novērtējuma rādītāju izmantošanu balstītās zemes novērtēšanas metodikas pielietojamību zemes relatīvā novērtējuma noteikšanai zemes konsolidācijas vajadzībām, sadarbībā ar Latvijas Lauksaimniecības universitātes Vides un būvzinātņu fakultātes pasniedzējiem un studentiem 2016. gada 4. aprīlī tika uzsākts mēnesi ilgs pilotprojekts “Zemes konsolidācijā izmantojamās zemes relatīvā novērtējuma noteikšana”.

Pilotprojekta gaitā dabā tika pārbaudīta izstrādātā zemes novērtēšanas metode un secināts, ka tā ir izmantojama praksē, lai atbilstoši Zemes pārvaldības likuma 13. pantā noteiktajam, Dienests objektīvi izstrādātu kārtību, kādā nosakāms zemes vienību relatīvais novērtējums zemes konsolidācijas vajadzībām.

Zemes konsolidācijā paredzēts iesaistīt gan mērītas, gan nemērītas zemes vienības. Tāpat jāņem vērā, ka zemes reformas sākumā, 90. gadu pirmajā pusē, zemes robežu ierādīšana lauku apvidū bija vienīgais tehnoloģiskais mērniecības darbu izpildes veids un tikai vēlāk zemes vienību robežas uzsāka noteikt, pielietojot instrumentālo uzmērīšanas metodi. Veicot instrumentālo uzmērīšanu, šādām zemes vienībām nereti veidojas platību atšķirības starp ierādītu zemes vienību robežu plānā norādīto platību un faktiski dabā esošo platību.

Tā kā zemes vienības platība ietekmē gan zemes novērtējumu, gan robežu pārkārtošanas risinājumus, ir būtiski, lai tas kartogrāfiskais materiāls, pamatojoties uz kuru tiks izstrādāta zemes konsolidācijas projekta grafiskā daļa, atspoguļotu patieso robežu izvietojumu un attiecīgi arī zemes vienību platības.

Viens no patiesās zemes vienības platības iegūšanas veidiem ir zemes instrumentālā uzmērīšana, taču tā kā tas ir samērā dārgs pakalpojums viena šāda rādītāja iegūšanai, jo pēc zemes konsolidācijas projekta izstrādes zemes vienību robežas mainīsies un tās būs jāpārmēra no jauna, tad 2017. gadā paredzēts veikt pētījumu par tālizpētes tehnoloģiju un citu metožu izmantošanu zemes vienību robežu un robežzīmju esamības dabā pārbaudei, zemes vienību robežu datu precizēšanai Kadastra kartē un zemes vienību platību noteikšanai atbilstoši zemes vienību robežām apvidū.

NORMATĪVIE AKTI, KURI PIENĒMTI 2016. GADĀ, TAI SKAITĀ GROZĪJUMI

19.05.2016. likums *"Grozījumi Nekustamā īpašuma valsts kadastra likumā"*

Grozījumi likumā izstrādāti, lai pirms jaunas kadastrālo vērtību bāzes spēkā stāšanās būtu iespēja pārskatīt un izstrādāt priekšlikumus izmaiņām nekustamā īpašuma nodoklī, novēršot strauju nekustamā īpašuma nodokļa pieaugumu, īpaši mājokļiem, ko pie nemainīgām nekustamā īpašuma nodokļa likmēm, rada nekustamā īpašuma nodokļa bāzes – kadastrālās vērtības – pieaugums.

10.11.2016. likums *"Grozījumi Nekustamā īpašuma valsts kadastra likumā"*

Grozījumi likumā izstrādāti apbūves tiesības ieviešanai Latvijas tiesību sistēmā no 2017. gada 1. janvāra. Tāpat ar grozījumiem uzlabota arī elektronisko pakalpojumu pieejamība un mazināts administratīvais slogs personām, nosakot, ka personas iesniegumu par kadastra datu reģistrāciju vai vispārpieejamas kadastra informācijas pieprasīšanu, izmantojot elektronisko pakalpojumu, varēs neparakstīt ar drošu elektronisko parakstu.

23.11.2016. likums *"Grozījumi Nekustamā īpašuma valsts kadastra likumā"*

Ar grozījumiem likumā izslēgta norma, ka par zemes kadastrālās uzmērīšanas darbu sertifikāta izsniegšanu vai sertifikāta darbības termiņa pagarināšanu maksājama valsts nodeva, un noteikts deleģējums Ministru kabinetam apstiprināt maksas pakalpojumu cenrādi par zemes kadastrālās uzmērīšanas veicēju sertifikāciju, sertifikāta darbības termiņa pagarināšanu un sertificēto personu darbības uzraudzību.

23.11.2016. likums *"Grozījumi Zemes ierīcības likumā"*

Ar grozījumiem likumā izslēgta norma, ka par zemes ierīcības darbu sertifikāta izsniegšanu vai sertifikāta darbības termiņa pagarināšanu maksājama valsts nodeva, un noteikts deleģējums Ministru kabinetam apstiprināt maksas pakalpojumu cenrādi par zemes ierīcības darbu veicēju sertifikāciju, sertifikāta darbības termiņa pagarināšanu un sertificēto personu darbības uzraudzību.

23.11.2016. likums *"Grozījumi Ģeotelpiskās informācijas likumā"*

Ar grozījumiem likumā izslēgta norma, ka par ģeodēzisko darbu sertifikāta izsniegšanu vai sertifikāta darbības termiņa pagarināšanu maksājama valsts nodeva.

Ministru kabineta 2016. gada 29. marta noteikumi Nr. 190 *"Kārtība, kādā pieņem lēmumu par rezerves zemes fondā ieskaitīto zemes gabalu un īpašuma tiesību atjaunošanai neizmanto to zemes gabalu piederību vai piekriību"*

Noteikumi izdoti, lai noteiktu kārtību:

1. kādā Valsts zemes dienests nodod datus par rezerves zemes fondā ieskaitītām zemes vienībām un zemes vienībām, kas nav izmantotas īpašuma tiesību atjaunošanai;

2. kādā nozaru ministrijas pieņem lēmumus par attiecīgu zemes vienību piederību vai piekritību valstij pēc zemes reformas pabeigšanas un kādā pašvaldības pieņem lēmumus par zemes vienību piekritību pašvaldībai.

Ministru kabineta 2016. gada 26. jūlija noteikumi Nr. 486 "Grozījums Ministru kabineta 2014. gada 23. decembra noteikumos Nr. 838 "Noteikumi par kadastrālo vērtību bāzi 2016. gadam""

Grozījumi noteikumos izstrādāti, lai 2016. gadam apstiprināto kadastrālo vērtību bāzi varētu piemērot kadastrālo vērtību aprēķinam arī 2017. gadā.

Ministru kabineta 2016. gada 2. augusta noteikumi Nr. 505 "Zemes ierīcības projekta izstrādes noteikumi"

Ar noteikumiem zemes īpašniekiem un zemes ierīkotājiem samazināsies zemes ierīcības projekta izstrādes termiņi, kā arī izmaksas, gan tādēļ, ka tiek mazināts zemes ierīcības projekta saskaņotāju loks, gan tādēļ, ka tiek radīta iespēja zemes ierīcības projektu sagatavot, saskaņot un iesniegt apstiprināšanai vietējai pašvaldībai elektroniskā formā.

Noteikumi arī paredz noteiktos gadījumos izstrādāt grozījumus zemes ierīcības projektā, nevis jaunu zemes ierīcības projektu, kā arī izstrādāt zemes ierīcības projektu vienkāršotā kārtībā, tādējādi arī samazinot administratīvo slogu.

Ministru kabineta 2016. gada 2. augusta noteikumi Nr. 506 "Grozījumi Ministru kabineta 2012. gada 10. janvāra noteikumos Nr. 47 "Noteikumi par Nekustamā īpašuma valsts kadastra informācijas sistēmas uzturēšanai nepieciešamās informācijas sniegšanas kārtību un apjomu""

Regulējuma mērķis ir labākas pārvaldes ieviešana – pakalpojumu kvalitātes uzlabošana, ieviešot elektronisko pārvaldi pašvaldību un Valsts zemes dienesta sadarbībā attiecībā uz datu par nekustamā īpašuma lietošanas mērķi un tam piekrītošo zemes platību nodošanu reģistrēšanai Kadastra informācijas sistēmā, neiesaistot kadastra subjektu šīs informācijas nodošanā.

Ministru kabineta 2016. gada 13. septembra noteikumi Nr. 610 "Grozījumi Ministru kabineta 2006. gada 18. aprīļa noteikumos Nr. 305 "Kadastrālās vērtēšanas noteikumi""

Grozījumi noteikumos tika veikti, lai pārceļtu izstrādātās kadastrālo vērtību bāzes spēkā stāšanos un vērtēšanas modeļa pilnveidojumu jaunajām daudzdzīvokļu mājām par vienu gadu (no 2017. gada uz 2018. gadu). Tāpat ar grozījumiem risināta kadastrālās vērtības aktualizācija kultūrvēsturiskajām ēkām, nosakot Valsts zemes dienestam tiesības līdz 2016. gada 31. decembrim aktualizēt ēkas ar kultūrvēsturisko statusu nolietojumu, ja ir konstatēts, ka ēkai ir veikta atjaunošana, bet Kadastra informācijas sistēmā reģistrētais ēkas nolietojums ir lielāks par 30 %. Grozījumi skar izmaiņas arī kultūrvēsturisko apgrūtinājumu izvērtēšanā zemei un vērtību samazinošo koeficientu piemērošanā vairākstāvu dzīvokļiem.

Ministru kabineta 2016. gada 27. septembra noteikumi Nr. 630 "Grozījumi Ministru kabineta 2009. gada 22. decembra noteikumos Nr. 1625 "Kārtība, kādā aprēķina kadastrālās vērtības daļu nekustamā īpašuma nodokļa vajadzībām""

Noteikumos bija nepieciešams izdarīt tehnisku grozījumu, lai aizstātu tajos lietoto vārdu „latos” ar „euro”.

7. BŪVJU UN TELPU GRUPU KADASTRĀLĀ UZMĒRĪŠANA

7.1. KADASTRĀLĀS UZMĒRĪŠANAS UN ZEMES IERĪCĪBAS METODISKA VADĪBA

Zemes kadastrālā uzmērīšana par valsts budžeta līdzekļiem

VZD organizē zemes kadastrālo uzmērīšanu par valsts budžeta līdzekļiem, uztur sarakstu zemes kadastrālajai uzmērīšanai un izslēgto zemes vienību sarakstu, kā arī pieņem lēmumus par zemes vienību iekļaušanu vai izslēgšanu no saraksta saskaņā ar Ministru kabineta 2012. gada 17. janvāra noteikumiem Nr.60 „Kārtība, kādā veic zemes kadastrālo uzmērīšanu par valsts budžeta līdzekļiem”.

Sarakstā 2016. gada janvārī bija iekļautas 5027 zemes vienības, 2017. gada janvārī 4915 zemes vienības, kas sadalītas pa rajoniem atbilstoši teritoriālajam iedalījumam uz 2009. gada 2. janvāri. 2015. gadā zemes vienību skaits sarakstā samazinājies par 8 %, bet 2016. gadā tikai par 112 zemes vienībām jeb 2,3 %.

Kopumā 2016. gadā kadastrālās uzmērīšanas darbi tika pabeigti 59 jeb 1,2 % sarakstā iekļauto zemes vienību, kas ir par 0,3 % mazāk nekā 2015. gadā. Salīdzinoši neliels zemes vienību skaita samazinājums sarakstā saistīts ar tajā esošo datu izvērtēšanu un patērējamiem resursiem. Tā kā kopējais sarakstā iekļauto zemes vienību skaita samazinājums pats par sevi nerada kādam tās lietotājam tiesības uzmērīt zemi agrāk kā citam, tad saraksta izvērtēšanai paredzētie resursi 2016. gadā tika novirzīti zemes ierīcības projekta izstrādes noteikumu sagatavošanai un ieviešanai, kā arī noteikumu par rezerves zemes fondā ieskaitītās un īpašuma tiesību atjaunošanai neizmantotās zemes piederības vai piekritības izvērtēšanu ieviešanai un tajā paredzēto uzdevumu pārraudzībai. Pabeigto zemes kadastrālās uzmērīšanas darbu apjoma samazinājums izskaidrojams ar to, ka 2016. gadā beidzās termiņš 2 gadu periodam noslēgtajam līgumam par mērniecības darbu pakalpojuma izpildi.

FAKTI | 2016

- Pieņemti 38 lēmumi par 61 zemes vienību izslēgšanu no saraksta.
- Pieņemti 2 lēmumi par atteikumu iekļaut sarakstā 7 zemes vienības.
- Pieņemti 5 lēmumi par 8 zemes vienību iekļaušanu sarakstā.
- Zemes kadastrālajai uzmērīšanai nodotas 65 zemes vienības, no tām uzmērītas 59 zemes vienības.

Zemes ierīcības procesa pilnveide

Zemes sadalīšanai, piemēram, viensētas būvniecībai, kopīpašuma reālai sadalei vai zemes robežu pārkārtošanai, piemēram, valsts vai pašvaldību funkciju nodrošināšanai u.c., neveidojot apbūves teritorijas, un attiecīgajā teritorijā vietējās pašvaldības teritorijas plānojums neparedz detālpilnojumā izstrādi, izstrādājams zemes ierīcības projekts.

Lai vienkāršotu zemes ierīcības projekta izstrādes procesu, samazinātu administratīvo slogu, zemes ierīcības projekta izstrādes laiku un izmaksas, Valsts zemes dienests izstrādāja Ministru kabineta 2016. gada 2. augusta noteikumus Nr.505 “Zemes ierīcības projekta izstrādes noteikumi”, kas stājās spēkā 2016. gada 5. augustā.

Noteikumi paredz, ka zemes ierīcības projekts turpmāk sagatavojams, saskaņojams un iesniedzams pašvaldībai elektroniskā formā, samazināts zemes ierīcības projekta saskaņotāju loks, noteikta kārtība un termiņi attiecībā uz zemes ierīcības projekta izstrādes nosacījumu pieprasīšanu, saņemšanu un projekta saskaņošanu, kā arī noteikta kārtība, kādā zemes ierīcības projektā izstrādājami grozījumi.

Lai informētu zemes ierīkotājus un pašvaldības par jauno zemes ierīcības projektu izstrādes regulējumu, 2016. gada augustā tika rīkotas apmācības (semināri), kopā apmācot 56 zemes ierīkotājus un pa vienam vai vairākiem speciālistiem no katras pašvaldības.

Lai zemes ierīkotājiem vienkāršotu zemes ierīcības projekta grafiskās daļas izstrādes procesu, tika sagatavota un Dienesta tīmekļa vietnē publicēta resursu datne, kas izstrādāta atbilstoši noteikumos noteiktajai zemes ierīcības projekta grafiskajā daļā lietojamajai specifikācijai. Tāpat tīmekļa vietnē aktualizēta informācija par zemes ierīcības projekta saturu un izstrādi pēc jaunā regulējuma.

Būvju datu aktualizācija

Aktuāli būvju dati Kadastrā ir viens no kritērijiem objektīvi aprēķinātām būvju kadastrālajām vērtībām, tāpēc viens no kadastra datu kārtošanas virzieniem pārskata gadā bija būvju datu aktualizācija. Ar VZD reģionālo nodaļu spēkiem tika pārskatīti un sakārtoti būvju dati, tajā skaitā būvju konstruktīvo elementu nolietojuma aktualizācija 212 objektiem, kuriem reģistrēts VKPAI noteiktais apgrūtinājums (t.s. kultūrvēsturiskie pieminekļi). Atbilstoši Nekustamā īpašuma vērtēšanas departamenta sniegtajiem būvju sarakstiem, turpināts darbs arī pie viena dzīvokļa mājām dzīvokļu un dzīvojamo telpu grupu atbilstības tipam, kārtošanas (400 objekti).

Tika veikta būvju ekspluatācijā pieņemšanas gada reģistrācija no pašvaldību sniegtajiem datiem, jo būves vecums ir viens no būtiskiem faktoriem kadastrālajā vērtēšanā. Lai būtu iespēja aktualizēt Kadastrā reģistrēto būvju kadastrālo vērtību, tika veiktas sarunas ar Centrālo statistikas pārvaldi un Valsts kultūras pieminekļu aizsardzības inspekciju par ēku ekspluatācijā uzsākšanas gadu saņemšanu no šīm iestādēm. Sarunu rezultātā Dienests no Centrālās statistikas pārvalde saņēma un ir gatavs reģistrēt 23778 ēku ekspluatācijā uzsākšanas gadus un no visiem valstī reģistrētajiem kultūrvēsturiskajiem pieminekļiem 1786 identificējamu būvju ekspluatācijā uzsākšanas gadus.

Līdz 2016. gada beigām Kadastra informācijas sistēmā no Būvniecības informācijas sistēmas pirmsreģistrētas 9159 būves.

Gada laikā notika intensīvs darbs pie jaunas būvju klasifikācijas izveides un tās saskaņošanas dienesta ietvaros.

Lai realizētu Nekustamā īpašuma valsts kadastra likuma 24.panta (5) daļas nosacījumu, ka Ministru kabineta noteiktajos gadījumos būvniecības procesa ietvaros iesniegtais iesniegums vienlaikus ir uzskatāms arī par šā panta pirmajā daļā minēto personu iesniegumu ierosināt kadastra objekta noteikšanu, nekustamā īpašuma veidošanu vai tā sastāva grozīšanu, tika sagatavoti grozījumu projekti Ministru kabineta 2014. gada

19. augusta noteikumos Nr. 500 “Vispārīgie būvnoteikumi” un Ministru kabineta 2012. gada 10. aprīļa noteikumos Nr. 263 “Kadastra objekta reģistrācijas un kadastra datu aktualizācijas noteikumi”.

2016. gadā tika veikta Erdas Imagine programmatūras izpēte, lai noteiktu:

- iespēju no satelīta attēliem vai ortofoto automātiski atlasīt zemes vienības, kurās ir uzbūvētas, nojauktas vai pārbūvētas ēkas;
- iespēju iegūt būvju kontūras no satelīta datiem vai ortofoto, kuras varētu izmantot kadastra kartē esošo, nepareizi novietoto, ēku kontūru precizēšanai.

Izpētes rezultāti parādīja, ka Erdas Imagine programmatūras rīks Zonal Change Detection savā pašreizējā izpildījumā nav derīgs tam, lai noteiktu būvju izmaiņas (esamību/neesamību/pārbūvi) zemes vienībās. Testējamās zemes vienībās ar atrastajām izmaiņām virs 32% visas bija bez ēku izmaiņām. Savukārt zemes vienības ar reāli konstatētām ēku izmaiņām iekļāvās programmas konstatēto izmaiņu intervālā no 0.7-9.8%, tātad, ar tik mazu izmaiņu % vispār nebūtu pārbaudāmas. Savukārt testētais Erdas Imagine programmatūras rīks Imagine Objective, strādājot ar ortofoto nesniedza apmierinošus rezultātus ēku jumtu kontūru iegūšanā. Programma būtu noderīga, specifisku laukumu atrašanai rastrā, tādu kā ūdens objekti, viendabīgi lauksaimniecības kultūru sējumi, ceļi un tamlīdzīgi. Ņemot vērā cik daudzveidīgi ir jumti – gan pēc formas, gan pēc krāsas, iegūtās kontūras bija stipri nepilnīgas, kā arī, kā ēku kontūras tiek atrasti līdzīgas krāsas objekti, kas nav ēkas.

Apmācības zemes mērniecības kvalitātes pilnveidošanai

2016. gadā zemes kadastrālajā uzmērīšanā sertificētām personām (mērnikiem) bija iespēja piedalīties VZD Kadastra departamenta Mērniecības daļas organizētajās apmācībās. Apmācību mērķis bija paaugstināt mērnieku darbu kvalitāti. Apmācību tēmas tika izvēlētas, izvērtējot Kadastra informācijas sistēmā reģistrēto darbu kvalitāti, kļūdas, kā arī mērnieku uzdotos jautājumus ikdienā.

Apmācībās mērnieki ieguva zināšanas par zemes kadastrālās uzmērīšanas procesā sagatavoto dokumentu noformēšanu, robežstrīdiem nepieciešamo dokumentu izgatavošanas prasībām, kā arī par kamerālo pārzīmēšanu. Apmācībās piedalījās arī Dienesta Juridiskais departaments, sniedzot informāciju par pilnvarojumiem kadastra objektu reģistrācijai un datu aktualizācijai (t. sk. integrēto procedūru ietvaros).

Apkopojot apmācību dalībnieku aizpildītās apmācību novērtējumu anketas, secināms, ka speciālisti atzinīgi novērtējuši apmācības – gan to organizāciju, gan apskatāmās tēmas un apmācību vadītāju profesionalitāti, kā arī apmācību pozitīvo gaisotni. Kā ieteikumi turpmākajām apmācībām tika minēti – rīkot līdzīga veida apmācības reģionos, vairāk sniegt praktisku piemēru, kā arī sniegt līdzīga veida informāciju arī VZD speciālistiem, kas izvērtē mērnieku sagatavotās kadastrālās uzmērīšanas lietas – kadastra inženieriem.

FINANŠU RESURSI UN TO IZLIETOJUMS 2016. GADĀ

1. Pārskats par Dienesta kopējo budžetu (euro)

| Nr. | Finansiālie rādītāji | 2014. gada | 2015. gada | 2016. gada | |
|---------------|--|------------------|------------------|--------------------|------------------|
| | | Faktiskā izpilde | Faktiskā izpilde | Apstiprināts plāns | Faktiskā izpilde |
| <i>(euro)</i> | | | | | |
| 1. | Finanšu resursi izdevumu segšanai (kopā) | 12 321 565 | 12 864 069 | 12 882 911 | 13 235 671 |
| 1.1. | Valsts dotācijas | 5 291 313 | 5 635 245 | 4 976 237 | 4 974 870 |
| 1.2. | Maksas pakalpojumi un citi pašu ieņēmumi | 7 026 259 | 7 228 824 | 7 896 939 | 8 253 953 |
| 1.3. | Ārvalstu finanšu palīdzība ERAF | 3 993 | - | 9 735 | 6 848 |
| 1.4. | Ziedojumi un dāvinājumi | - | - | - | - |
| 2. | Izdevumi (kopā) | 12 336 928 | 13 020 340 | 13 688 075 | 12 864 487 |
| 2.1. | Uzturēšanas izdevumi (kopā) | 11 635 645 | 11 950 300 | 13 256 050 | 12 557 701 |
| 2.1.1. | Kārtējie izdevumi | 11 629 179 | 11 942 651 | 13 246 398 | 12 548 304 |
| 2.1.2. | Procentu izdevumi | - | - | - | - |
| 2.1.3. | Subsīdijas, dotācijas un sociālie pabalsti | - | 422 | 2 000 | 1 745 |
| 2.1.4. | Kārtējie maksājumi Eiropas Kopienas budžetā un starptautiskā sadarbība | 6 466 | 7 226 | 7 652 | 7 652 |
| 2.1.5. | Uzturēšanas izdevumu transferti | - | - | - | - |
| 2.2. | Izdevumi kapitālieguldījumiem | 701 283 | 1 070 040 | 432 025 | 306 785 |

2. Pārskats par Dienesta pamatbudžeta programmas 07.00.00 " Nekustamā īpašuma tiesību politikas īstenošana " izpildi (euro)

| Nr. | Finansiālie rādītāji | 2014. gada | 2015. gada | 2016. gada | |
|---------------|--|------------------|------------------|--------------------|------------------|
| | | Faktiskā izpilde | Faktiskā izpilde | Apstiprināts plāns | Faktiskā izpilde |
| <i>(euro)</i> | | | | | |
| 1. | Finanšu resursi izdevumu segšanai (kopā) | 12 098 986 | 12 015 831 | 12 863 440 | 13 220 454 |
| 1.1. | Dotācijas | 5 074 877 | 4 787 007 | 4 966 501 | 4 966 501 |
| 1.2. | Maksas pakalpojumi un citi pašu ieņēmumi | 7 024 109 | 7 228 824 | 7 896 939 | 8 253 953 |
| 1.3. | Ārvalstu finanšu palīdzība | - | - | - | - |
| 1.4. | Ziedojumi un dāvinājumi | - | - | - | - |
| 2. | Izdevumi (kopā) | 12 114 349 | 12 172 101 | 13 668 604 | 12 849 270 |
| 2.1. | Uzturēšanas izdevumi (kopā) | 11 627 023 | 11 904 398 | 13 236 579 | 12 542 485 |
| 2.1.1. | Kārtējie izdevumi | 11 620 557 | 11 896 750 | 13 226 927 | 12 533 088 |
| 2.1.2. | Procentu izdevumi | - | - | - | - |
| 2.1.3. | Subsīdijas, dotācijas un sociālie pabalsti | - | 422 | 2 000 | 1 745 |
| 2.1.4. | Kārtējie maksājumi Eiropas Kopienas budžetā un starptautiskā sadarbība | 6 466 | 7 226 | 7 652 | 7 652 |
| 2.1.5. | Uzturēšanas izdevumu transferti | - | - | - | - |
| 2.2. | Izdevumi kapitālieguldījumiem | 487 326 | 267 703 | 432 025 | 306 785 |

3. Pārskats par Dienesta apakšprogrammas 70.06.00 " Citu Eiropas Savienības politiku instrumentu projektu un pasākumu īstenošana (2007-2013) " izpildi (euro)

| Nr. | Finansiālie rādītāji | 2014. gada | 2015. gada | 2016. gada | |
|---------------|--|------------------|------------------|--------------------|------------------|
| | | Faktiskā izpilde | Faktiskā izpilde | Apstiprināts plāns | Faktiskā izpilde |
| <i>(euro)</i> | | | | | |
| 1. | Finanšu resursi izdevumu segšanai (kopā) | - | - | 19 471 | 15 217 |
| 1.1. | Dotācijas | - | - | 9 736 | 8 369 |
| 1.2. | Maksas pakalpojumi un citi pašu ieņēmumi | - | - | | |
| 1.3. | Ārvalstu finanšu palīdzība | - | - | 9 735 | 6 848 |
| 2. | Izdevumi (kopā) | - | - | 19 471 | 15 216 |
| 2.1. | Uzturēšanas izdevumi (kopā) | - | - | 19 471 | 15 216 |
| 2.1.1. | Kārtējie izdevumi | - | - | 19 471 | 15 216 |
| 2.2. | Izdevumi kapitālieguldījumiem | - | - | - | - |

PERSONĀLS

PERSONĀLA INFORMĀCIJA PAR 2016. GADU:

Mainība:

87 pieņemtie un 78 atbrīvotie.

Dzimums:

588 sievietes un 158 vīrieši.

Amata vietu skaits:

plānotas 843 amata vietas.

Faktiskais vidējais darbinieku skaits:

677 darbinieki.

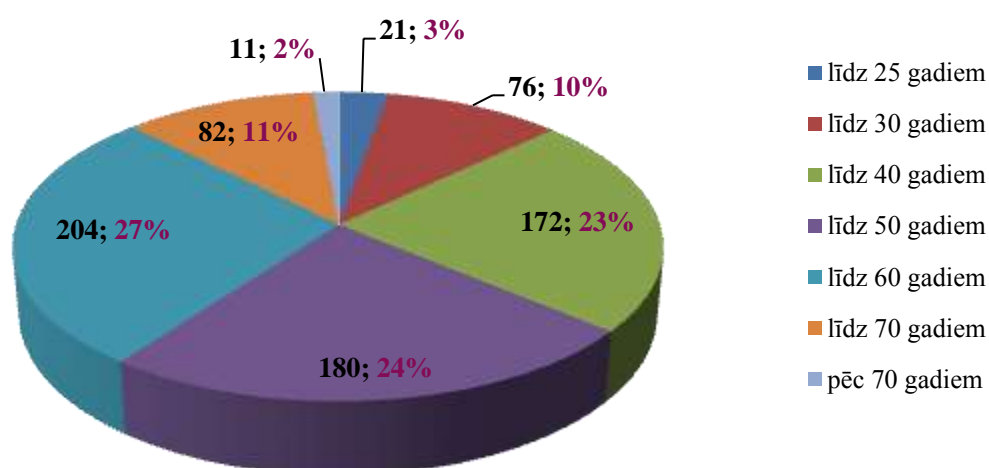
Faktiskais vidējais ierēdņu skaits:

69 ierēdņi.

Iegūtā izglītība 2016. gadā:

- koledžas izglītību ieguvis 1 nodarbinātais;
- bakalaura izglītību ieguvuši 19 nodarbinātie;
- maģistra izglītību ieguvuši 6 nodarbinātie.

Nodarbināto personu skaits dažādās vecuma grupās



KOMUNIKĀCIJA AR SABIEDRĪBU

- Gada laikā portāla www.kadastrs.lv unikālo lietotāju skaits pieaudzis par 209%.
- VZD Rīgas, Kurzemes, Latgales, Vidzemes un Zemgales reģionālās nodaļas 2016. gada martā rīkoja gadskārtējās VZD Reģionu dienas, kurās pašvaldību un citu ar nekustamo īpašumu nozari saistītu organizāciju speciālistus informēja par aktualitātēm dienesta darbības jomās.
- Gada pirmajā pusē VZD aktīvi informēja par izmaiņām kadastrālajās vērtībās, ko izsauc jaunā kadastrālo vērtību bāze, iepazīstinot Rīgas, Jūrmalas, Pierīgas pašvaldības, Latvijas Pašvaldību savienību, Latvijas Darba devēju konfederācijas un Ārvalstu investoru padomes pārstāvjus. Tāpat vērtību izmaiņas skaidroja 2016. gada 1. aprīļa konferencē “Kā attīstīsies nekustamā īpašuma tirgus Latvijā” un 19. aprīlī Tieslietu ministrijas rīkotajā mediju brīfingā.
- 2016. gada 26. maijā Valsts zemes dienests organizēja Kadastra datu lietotāju konferenci “Kadastra attīstība, iespējas un izaicinājumi”. Konference tika organizēta Kadastra vēsturei un attīstībai nozīmīgā gadā – Kadastram Latvijā 2016. gadā apritēja 335 gadi. Konferences dalībnieki dalījās pieredzē par kadastra datu izmantošanu un iepazīnās ar aktualitātēm datu apmaiņas pakalpojumos, kā arī pārrunāja attīstības tendences kadastra jomā.
- Kampanjas „Dienas bez rindām” ietvaros 2016. gada 22. septembrī, VZD Rīgas reģionālās nodaļas Klientu apkalpošanas centra apmeklētājiem bija iespēja saņemt individuālu konsultāciju Kadastrs.lv e-pakalpojumu lietošanā. Iespēja saņemt individuālu konsultāciju bija arī citu reģionu VZD klientu apkalpošanas centros.
- Valsts pārvaldes „Atvērto durvju dienā” 2016. gada 30. septembrī, VZD aicināja uzzināt, kāds ir ikdienas darbs Dienesta Rīgas reģionālajā nodaļā, kurā tika piedāvāta arī plašāka apskates programma.
- Lai pilnveidotu VZD elektroniskās vides izmantošanas iespējas, Dienests aicināja iedzīvotājus piedalīties klientu aptaujā, kura norisinājās no 2016. gada 10. oktobra līdz 7. novembrim. Šajā laikā aptaujas anketa bija pieejama gan VZD interneta vietnē, gan klientu apkalpošanas centros.

1. STARPTAUTISKĀ SADARBĪBA

1. 1. DALĪBA NOZARES PASĀKUMOS ĀRVALSTĪS

Pārskata gadā Valsts zemes dienests piedalījās dažādos semināros, konferencēs un darba grupās. Pasākumu mērķis bija pilnveidot zināšanas par ģeotelpisko datu un metožu izmantošanu, ģeotelpiskās informācijas apmaiņas un integrācijas, datu kvalitātes, informācijas sistēmu un nekustamā īpašuma vērtēšanas sistēmas attīstības jautājumiem, uzzināt jaunākās tendences par tehnoloģiskajiem risinājumiem un to izmantošanas iespējām.

Dienesta speciālisti tika aicināti sniegt ziņojumu par jaunumiem datu kvalitātes jomā un dalīties pieredzē par nekustamā īpašuma masveida vērtēšanas sistēmu Latvijā.

| Valsts | Pasākuma nosaukums |
|---------------------|---|
| Beļģija | Zemes reģistru saslēgšanas pilotprojekta pirmā sanāksme |
| Jaunzēlande | Starptautiskās Mērnieku Federācijas (FIG) Darba nedēļa 2016 |
| Slovēnija | Konference "Uz tirgus vērtību balstīta masveida vērtēšana un nekustamo īpašumu nodokļu politika: Mācības no starptautiskās pieredzes" |
| Zviedrija | Ziemeļvalstu un Baltijas valstu seminārs "Inovācija – viens virziens" |
| Nīderlande | Kadastra Pastāvīgās Komitejas Eiropas Savienībā konference (PCC) |
| Somija | Seminārs par Trīsdimensiju (3D) Kadastra sistēmām |
| ASV | ESRI lietotāju konference 2016 |
| Spānija | INSPIRE konference "Iedvesmojoši ilgtspējīga vide" 2016 |
| Ungārija | EuroGeographics Ģenerālā Asambleja 2016 un ANO Reģionālās Komitejas trešā plenārsēde (UN-GGIM) |
| Francija | EuroGeographics Kvalitātes zināšanu apmaiņas tīkla (QKEN) plenārsēde |
| Francija | Devītais Eiropas forums par ģeotelpisko datu izmantošanu, t.sk. statistikas vajadzībām |
| Slovākija | Kadastra Pastāvīgās Komitejas Eiropas Savienībā konference (PCC) |
| Baltkrievija | Konference "Nekustamā īpašuma masveida vērtēšana un reģistrācija" |

1. 2. DALĪBA "EIROPAS POZICIONĒŠANAS IETVARS" PROJEKTĀ

Pārskata gadā "Eiropas pozicionēšanas ietvars" (ELF) projektā Valsts zemes dienests piedalījās kā projekta partneris no 2016. gada 1. janvāra.

Projekta ietvaros Dienesta speciālisti izstrādāja datu nodošanas risinājumus kadastra datu (par administratīvajām robežām, adresēm un zemes vienībām) nodošanai web servisu veidā saskaņā ar ELF projektā noteiktajām tehniskajām prasībām. Lai klātienē

pārrunātu ar E.L.F projekta īstenošanu saistītos jautājumus, VZD eksperti devās četros komandējumos uz Vāciju, Čehiju, Somiju un Beļģiju.

Projekta mērķis

Izstrādāt E.L.F. platformu, lai nodrošinātu vienuviet ērti pieejamu, aktuālu, ticamu, sadarbībspējīgu ģeotelpisko informāciju Eiropas publiskā un privātā sektora datu lietotājiem.

Kopējais projekta īstenošanas periods

2013. gada februāris – 2016. gada oktobris E.L.F. projektu līdzfinansēja Eiropas Komisijas Konkurētspējas un inovāciju ietvarprogrammas Informācijas un komunikāciju tehnoloģijas politikas atbalsts programma (CIP ICT PSP) (2007-2013).

2. SADARBĪBA AR AUGSTĀKĀS IZGLĪTĪBAS IESTĀDĒM

2.1. VZD, RTU UN LLU KARJERAS DIENA DAUGAVPILĪ

19. aprīlī Daugavpils 13. vidusskolā notika karjeras pasākums vidusskolēniem, kurā piedalījās ap 70 jauniešu no Daugavpils 13. vidusskolas un citām Daugavpils skolām.

Valsts zemes dienests sadarbībā ar Rīgas Tehnisko universitāti un Latvijas Lauksaimniecības universitāti rīkoja informatīvu pasākumu, kurā jauniešus ar nākotnes studiju un darba iespējām iepazīstināja universitāšu pasniedzēji un studenti, kā arī Valsts zemes dienesta speciālisti.



2.2. APBALVOJUMUS SAŅĒM STUDIJU DARBU KONKURSA UZVARĒTĀJI

Ceturto gadu pēc kārtas, Valsts zemes dienests aicināja augstskolu studentus piedalīties konkursā “Augstākās izglītības iestāžu studiju noslēguma labākie darbi”, kas tika organizēts ar mērķi sekmēt studiju procesa kvalitātes paaugstināšanu un studentu

zinātnisko izaugsmi, atbalstīt viņu sasniegumus pētniecības jomā un zinātnisko pētījumu pārnesi praktiskajā darbībā.

Studiju noslēguma darbi tika novērtēti trīs kategorijās: „Labākais bakalaura darbs”, „Labākais maģistra darbs” un „Labākais diplomdarbs”.

2016. gada novembrī, noslēdzoties konkursam, tika apbalvoti darbi:

■ Kategorijā „**Labākais bakalaura darbs**”

1. Jāņa Gredzena (Latvijas Universitāte) darbs *“Mājokļu cenu indeksu aprēķina metožu salīdzinājums Latvijas nekustamā īpašuma tirgus datiem”* par darbā veikto analīzi un praktisko pielietojamību nekustamā īpašuma indeksa aprēķiniem dažādiem nekustamā īpašuma segmentiem Latvijā.
2. Renāra Pastara (Rīgas Tehniskā universitāte) darbs *„Nekustamā īpašuma robežzīmju saglabāšana”* par darbā veikto padziļināto vēsturisko, ārvalstu pieredzes, normatīvo aktu un esošās situācijas analīzi.
3. Aijas Tokarevas (Rīgas Tehniskā universitāte) darbs *“Būvkonstrukciju ģeodēziskās kontroles metožu efektivitāte”* par darbā sniegto izvērsto pārskatu par būvniecības procesā izmantojamām mērniecības metodēm kontroles nodrošināšanai, kā arī detalizēti apskatītajām dažādu konstruktīvo elementu uzmērīšanas prasībām un kontrolei izmantojamiem mērniecības instrumentiem.

■ Kategorijā „**Labākais maģistra darbs**”

Lindas Točas (Rīgas Tehniskā universitāte) darbs *„Piekrastes zonas kartēšana, izmantojot tālīzpētes datus”* par darbā sniegto ieskatu attiecībā uz publisko un komerciālo informācijas resursu pielietojumu Eiropas kontekstā.

■ Kategorijā „**Labākais diplomdarbs**”

Andra Šložas (Latvijas Lauksaimniecības universitāte) darbs *„GNSS metožu pielietošana mežainos apvidos”* par darba tēmas aktualitāti mērniecības nozarei un Kadastram.



Apbalvojumu saņem Jānis Gredzens (LU), apbalvojumu pasniedz Valsts zemes dienesta ģenerāldirektore Solvita Zvidriņa un Latvijas tieslietu ministrs Dzintars Rasnačs

2017. GADĀ PLĀNOTIE PASĀKUMI

- Sadarbībā ar Ekonomikas ministriju un Būvniecības valsts kontroles biroju tapušo NĪVK IS un BIS datu apmaiņas programmatūru plānots ieviest 2017. gadā pēc attiecīgo normatīvo aktu grozījumu spēkā stāšanās. Programmatūra nodrošinās datu un dokumentu apmaiņu starp divām valsts informācijas sistēmām, tādējādi mazinot administratīvo slogu iedzīvotājiem un uzņēmējiem, kam noteiktos būvniecības gadījumos vairs nebūs jāvērsas Valsts zemes dienestā, lai aktualizētu datus NĪVK IS.
- NĪVK IS plānots reģistrēt zemes vienības jūras piekrastes ūdeņos un reģistrēt vietējās pašvaldības valdījuma tiesības tās administratīvajai teritorijai piegulošajiem jūras piekrastes ūdeņiem. Ka arī, paredzēts reģistrēt par vides aizsardzību atbildīgās ministrijas vai vietējās pašvaldības valdījuma tiesības jūras piekrastes sauszemes daļai un iekšzemes publiskajiem ūdeņiem.
- Izmantojot Dienesta e-pakalpojumus, iesniegumi pakalpojuma saņemšanai vairs nebūs jāparaksta ar drošu elektronisko parakstu.
- No šī gada 1. jūlija Dienests sāks Aprūtināto teritoriju informācijas sistēmas uzkrāto datu izplatīšanu.
- Tiks turpināta sadarbība ar ATIS datu sniedzējiem, kuriem ir noslēgts sadarbības līgums par informācijas apmaiņu un sadarbību.
- Izstrādāts konceptuālais ziņojumu par zemes konsolidācijas ieviešanu Latvijā izstrādi.
- Sagatavoti noteikumi par zemes konsolidācijas ierosināšanas un finansēšanas kārtību, par zemes konsolidācijas projekta saturu, izstrādes un īstenošanas kārtību, kā arī par kārtību, kādā nosaka zemes gabalu relatīvo novērtējumu zemes konsolidācijas vajadzībām un citus normatīvo aktu projektus zemes konsolidācijas īstenošanai.
- Lai ieviestu elektronisko dokumentu apriti, paredzot iespēju saziņas nodrošināšanai starp iestādi un privātpersonu izmantot elektronisko pasta adresi, izstrādāt grozījumus Ministru kabineta 2012. gada 17. janvāra noteikumos Nr. 60 "Kārtība, kādā veic zemes kadastrālo uzņēmēšanu par valsts budžeta līdzekļiem".
- Nākošā kadastrālo vērtību bāzes izstrādes cikla izpildei, analizēt un apstrādāt Nekustamā īpašuma tirgus datu bāzē reģistrēto darījumu informāciju.
- Pilnveidot kadastrālās vērtēšanas metodiku apgrūtinājumu piemērošanā zemei, lai kadastrālās vērtības aprēķinā ietvertu tikai tos apgrūtinājumus, kas samazina nekustamā īpašuma vērtību tirgū. Pilnveidot vērtības aprēķinu daudzdzīvokļu māju apbūves zemei, kā arī pārskatīt īpašumu klasificēšanas un grupēšanas principus kadastrālās vērtēšanas vajadzībām.
- Pašvaldībām nekustamā īpašuma nodokļa administrēšanai lauku zemēm aprēķināt speciālās vērtības.
- Pārskata gadā veikta izstrāde Dienesta infrastruktūrā, lai nākamajā gadā no Valsts meža dienesta (Ministru kabineta 2016. gada 21. jūnija noteikumos Nr.384 "Meža

inventarizācijas un Meža valsts reģistra informācijas aprites noteikumi”) noteikto paziņojumu par zemes lietošanas veida izmaiņām varētu saņemt tiešsaistē. Virsmežniecības datus ievadīs Meža reģistrā un tiešsaistes datu pārraides režīmā dati tiks nodoti uz Kadastra informācijas sistēmu. Ieguvums – nevajadzēs datus Kadastra informācijas sistēmā ievadīt manuāli. Nākamajā gadā Valsts meža dienests papildinās datu nodošanas tehnisko risinājumu savā infrastruktūrā un Valsts zemes dienests sāks to izmantot.

- Nākamajā pārskata gadā tiks paplašināta Dienesta datu izmantošana koplietošanas komponentēs, piemēram, koplietošanas komponentē “Adrešu meklēšanas kontrole”, kuru ievieto elektroniskajos pakalpojumos, iegultajā lietotnē – kartē, kas ļauj trešās personas portālā vai tīmekļvietnē ievietot Ģeoportāla kartes pārlika slāņus un ģeoproduktus.