

Valsts zemes dienests (VZD) ir apkopojis informāciju par aizvadīto 2015.gadu Augstas detalizācijas topogrāfiskās informācijas (ADTI) nozarē. Kopumā 2015.gadā sagatavoti 13146 topogrāfiskie plāni un 11794 izpildmērījuma plāni.

Jau trešo gadu pēc kārtas arī aizvadītais 2015.gads ADTI nozarē vērtējams kā izaugsmes gads. Lai arī izaugsmes temps salīdzinājumā ar 2014.gadu ir mazinājies, kopīgais darbu apjoms, salīdzinot ar iepriekšējo gadu, ir pieaudzis par 12%. Apkopojot pašvaldību datubāzu turētāju sniegto informāciju, varam redzēt, ka izpildmērījuma plānu skaits ir pieaudzis par 18% un topogrāfisko plānu skaits par 8%, bet mazinājušies kopējās uzmērītās platības un garumi. Savukārt topogrāfiskajos plānos uzmērīti 0.35% no valsts teritorijas.

ADTI ir Latvijā visprecīzākais kartogrāfiskais materiāls, kurā parādīti gan virszemes dabas un cilvēku radīti objekti, gan apakšzemes inženierkomunikācijas. ADTI uzmērīšanas darbus drīkst veikt tikai ģeodēziskajos darbos sertificēti mērnieki.

Statistika kopumā un par pašvaldībām

Kopumā 2015.gadā 316 ģeodēziskajos darbos sertificētas personas sagatavojušas 13146 topogrāfiskos plānus ar kopējo platību 22425 ha un 11794 izpildmērījuma plānus ar kopējo garumu 4778 km (1.tabula). Salīdzinot ar 2014.gadu, novērojams neliels apjoma pieaugums attiecībā uz uzmērīto darbu skaitu. Topogrāfisko plānu skaits ir pieaudzis par 8%, bet to kopējās uzmērītās platības samazinājušās par 4%. Savukārt izpildmērījuma plānu skaits audzis par 18 %, bet to kopējais uzmērītais garums ir sarucis par 22%. ADTI darbu apjomu salīdzinājums sākot ar 2012. līdz 2015.gadam redzams 1.attēlā.

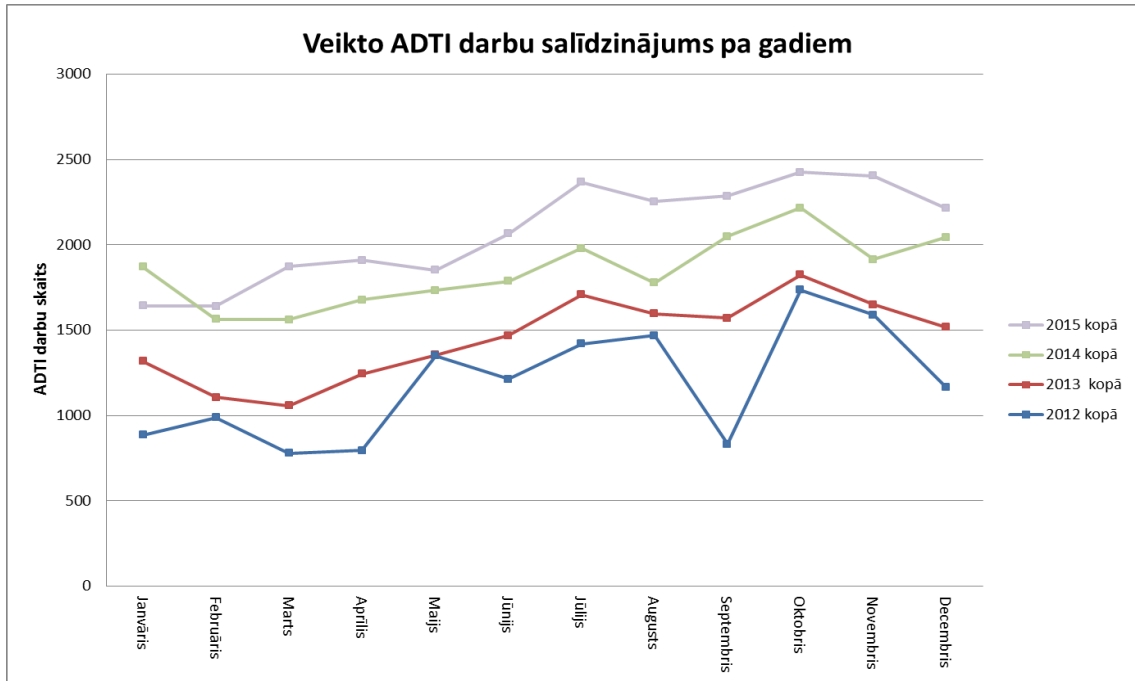
	Skaits		Apjoms	
	2015	2014	2015	2014
Topogrāfiskie plāni	13146	12163	22425 ha	23287 ha
Izpildmērījuma plāni	11794	10020	4778 km, 1798ha	6159 km, 1289ha
Kopā	24940	22183		

1.tabula

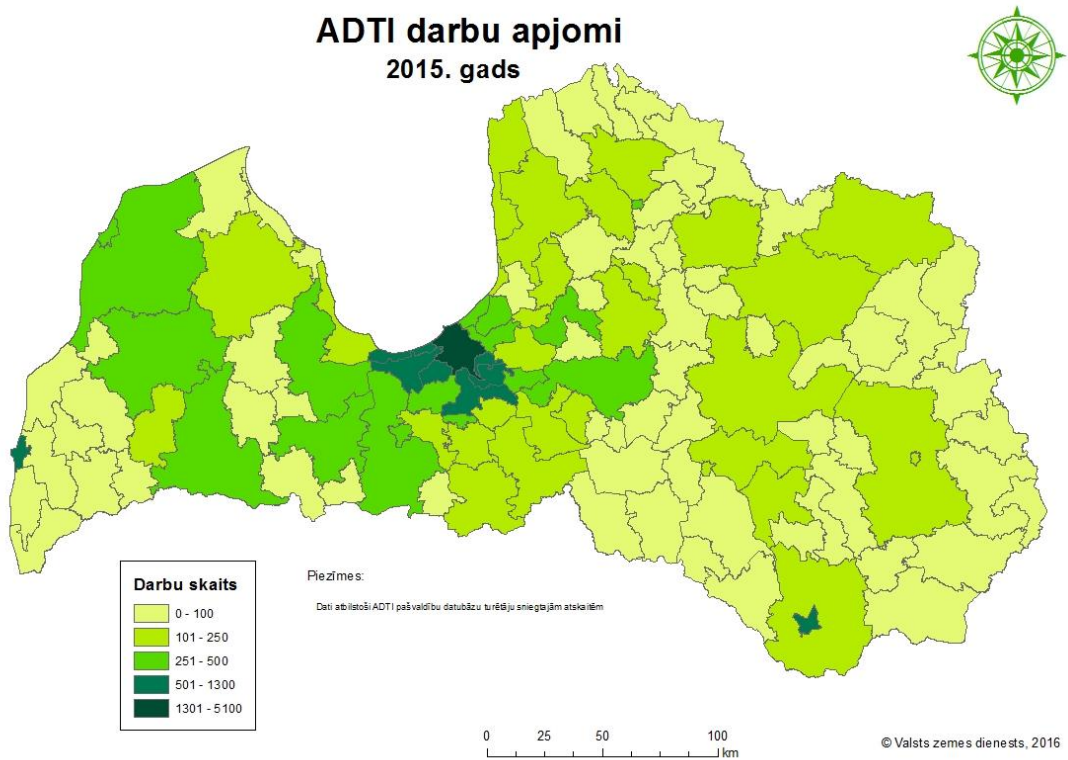
Vidējais topogrāfiskā plāna izmērs 2015.gadā ir 1.7 ha (2014.gadā - 1.9). Lielākie rekordisti 2015.gadā ir 256.21 ha liels topogrāfiskais plāns (Ģirts Pētersons AC000000075 no SIA Ģeodēzists, „Olaines purvs, Olaines pagasts, Olaines novads”), bet garākais izpildmērījums sasniedza 63.842 km (Ivars Žagars (BC-328) no SIA TERRA TOPO, “Optiskā kab. Trase Vandzene – Talsi - Dursupe, Talsu novads”).

Visvairāk ADTI darbi (topogrāfiskie plāni un izpildmērījuma plāni kopā) izstrādāti Rīgas pilsētā – 5080 (2014.gadā 4435), kas līdzīgi kā 2014.gadā veido 20% no kopējā Latvijā veikto darbu skaita. Tuvākās sekotājas ievērojami atpaliek. Ķekavas novadam ir 1207 darbi (2014.gadā - 1128), bet Jūrmalas pilsētai 1130 darbi (2014.gadā 1189)(2.attēls). Tomēr kopumā 64 pašvaldībās ir bijis mazāk par 100 ADTI darbiem.

Lai arī pašvaldības pašas uztur ADTI datubāzi tikai 24 pašvaldībās, tomēr tajās, līdzīgi kā pērn, tiek apkalpota ievērojama daļa darbu – 49% no visiem ADTI darbiem.



1.attēls

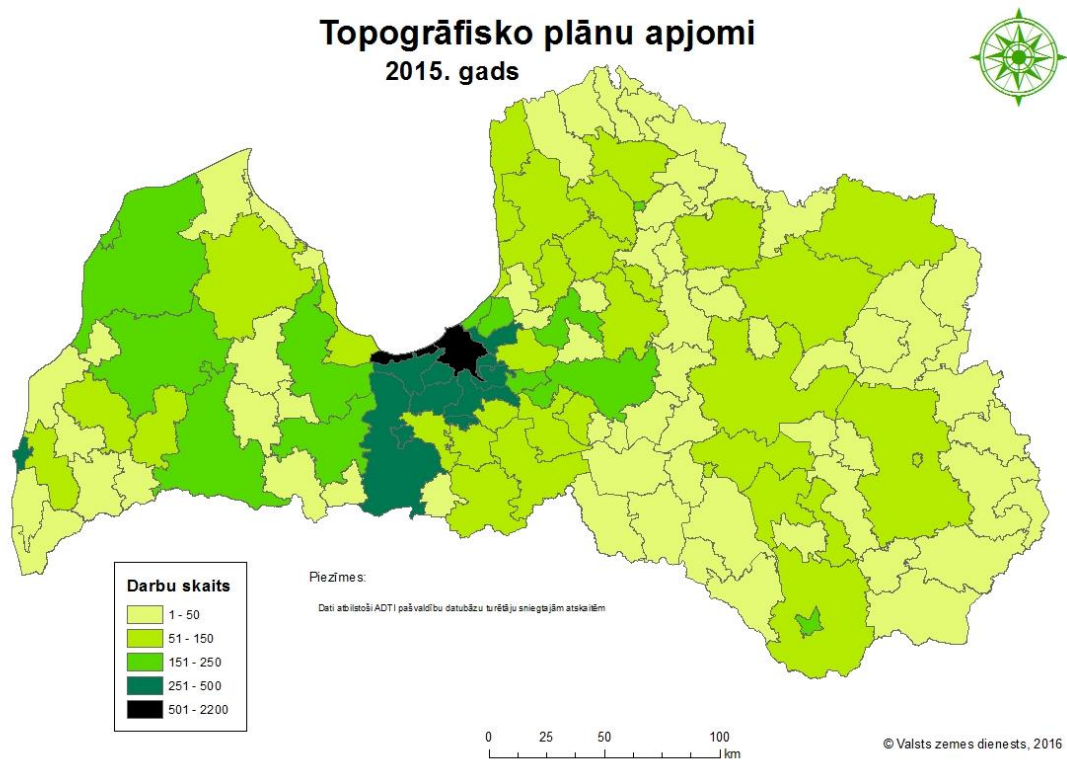


2.attēls

Kopumā visvairāk ADTI darbi veikti lielajās pilsētās un pierīgas pašvaldībās (2.tabula un 3., 4. attēls).

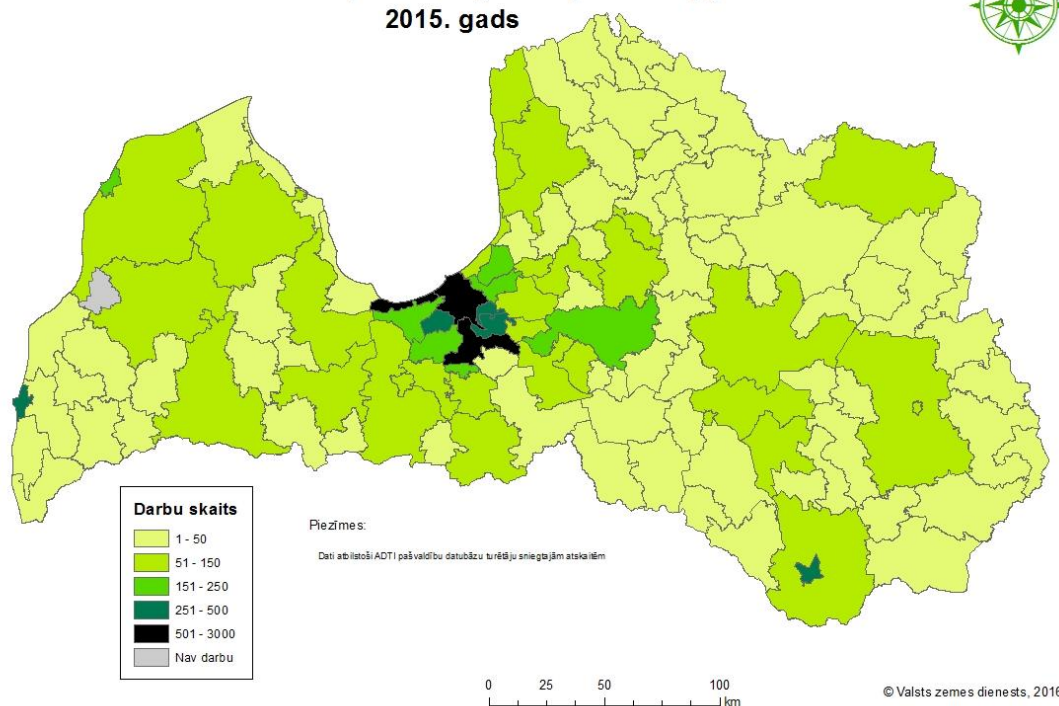
N.p.k.	Pašvaldība	Topogrāfiskie plāni	N.p.k.	Pašvaldība	Izpildmērījuma plāni
1.	Rīgas pilsēta	2152	1.	Rīgas pilsēta	2928
2.	Jūrmalas pilsēta	562	2.	Ķekavas novads	799
3.	Ķekavas novads	408	3.	Jūrmalas pilsēta	568
4.	Mārupes novads	361	4.	Mārupes novads	493
5.	Jelgavas novads	338	5.	Daugavpils pilsēta	348
6.	Liepājas pilsēta	328	6.	Liepājas pilsēta	309
7.	Jelgavas pilsēta	327	7.	Salaspils novads	290
8.	Olaines novads	319	8.	Stopiņu novads	253
9.	Babītes novads	301	9.	Ogres novads	227
10.	Garkalnes novads	291	10.	Babītes novads	217

2.tabula



3.attēls

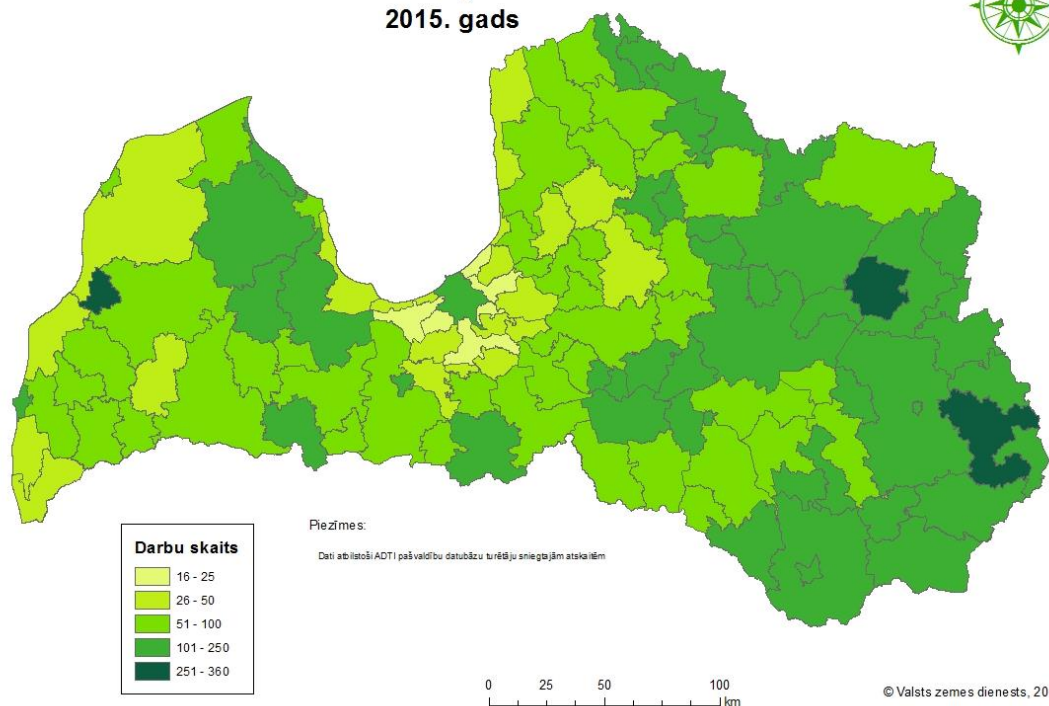
Izpildmērījuma plānu apjomi 2015. gads



4.attēls

Salīdzinot ADTI darbu skaitu attiecībā pret pašvaldības iedzīvotāju skaitu, līdzīgi kā 2014.gadā arī šogad izceļas pierīgas pašvaldības (5.attēls). Piemēram, Garkalnes novadā 2015.gadā veikts 1 ADTI darbs uz 16 iedzīvotājiem (2014.gadā – 15), Ķekavas novadā 1 ADTI darbs uz 19 iedzīvotājiem (2014.gadā - 19). Arī Babītes novadā veikts 1 ADTI darbs uz 19 iedzīvotājiem (2013.gadā – 20.5). Savukārt Alsungas, Ludzas un Rugāju novados ir vismazāk ADTI darbu salīdzinot ar iedzīvotāju skaitu – attiecīgi 359, 267 un 254 iedzīvotāji uz 1 ADTI darbu.

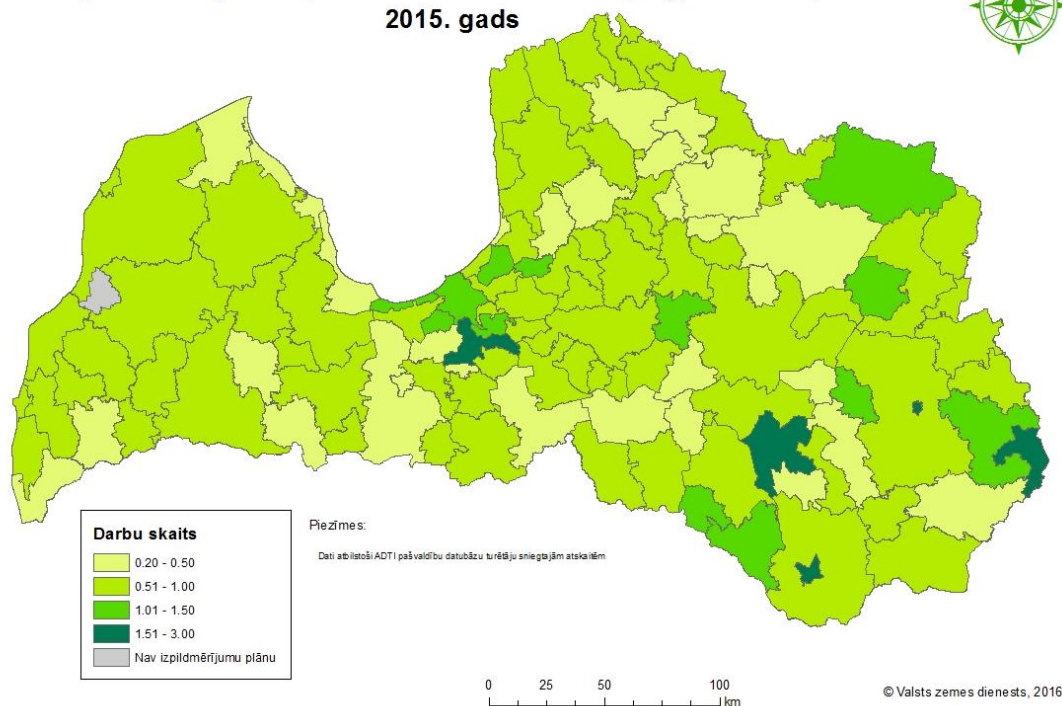
Iedzīvotāju skaits uz 1 ADTI darbu 2015. gads



5.attēls

Salīdzinot izgatavoto izpildmērījumu plānu skaitu attiecībā pret topogrāfisko plānu skaitu (6.attēls), secināms, ka 55 pašvaldībās šī attiecība ir vienāda vai lielāka par 1, bet 30 pašvaldībām, tāpat kā pērn, šī attiecība ir 0.5 un mazāka. Teorētiski šim skaitlim vajadzētu būt vienādam vai lielākam par 1, jo vienkāršotas būvniecības darbi mēdz notikt bez topogrāfiskā plāna sagatavošanas un bieži vien it kā vienas būvniecības ietvaros, piemēram, privātmājas būvniecība, top vairāki izpildmērījuma plāni katrai no inženierkomunikācijām un pašai ēkai. Ļoti iespējams, ka atsevišķās pašvaldībās vēl joprojām ir problēmas būvniecības kontroles jomā. Apkopotie skaitļi liek piejaut domu, ka ievērojams skaits izpildmērījama plānu netiek iesniegti pašvaldībā vai pat vispār netiek izstrādāti.

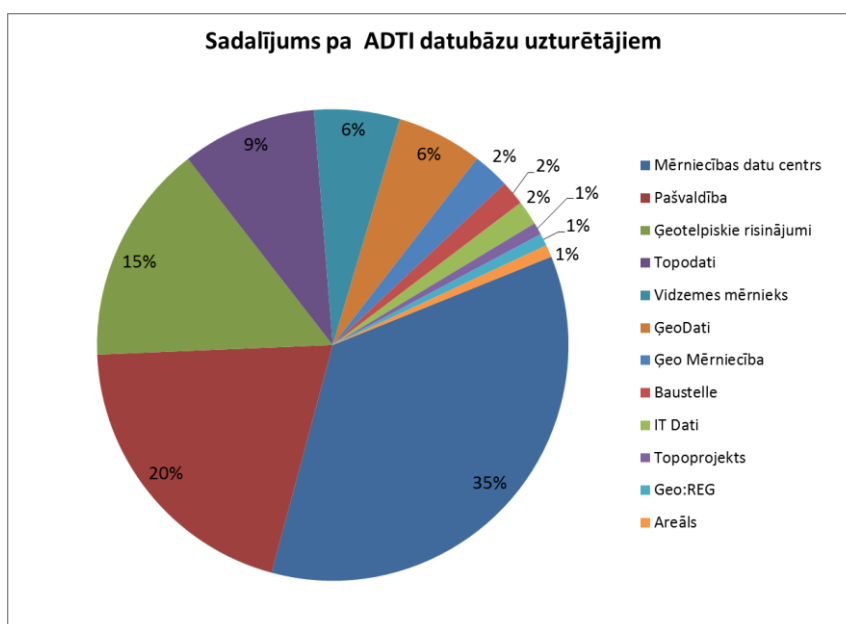
Izpildmērījuma plānu skaits uz 1 topogrāfisko plānu 2015. gads



6.attēls

Statistika par pašvaldību ADTI datubāzēm

2015.gadā nelielas pārmaiņas notikušas arī pašvaldību ADTI datubāzu uzturētājos. Trīs pašvaldībām ir notikusi ADTI datubāzu uzturētāju maiņa, kā rezultātā ir pievienojies jauns datu uzturētājs, bet viens komersants šo nozari ir atstājis. Pavisam kopā, tāpat kā pērn, ir saglabājušies 35 ADTI datubāzu uzturētāji, no kuriem 24 ADTI datubāzes uztur pašas pašvaldības, bet pārējās 95 ADTI datubāzes uztur kāds no 11 komersantiem (7.attēls).



7.attēls

Interesanta statistika veidojas apkopojot datus par pašvaldību ADTI datubāzē reģistrētajiem darbiem, 49% no visiem ADTI darbiem reģistrēti datubāzēs, kuras uztur pašas pašvaldības, 32% tiek reģistrēta SIA "Mērniecības datu centrs" uzturētajās datubāzēs, savukārt, 4% darbi SIA "Topodati" un SIA "ĢeoDati" uzturētajās datubāzēs (3.tabula).

Pašvaldību ADTI datubāzu uzturētāju dalījums pēc reģistrēto darbu skaita			
N.p.k.	ADTI datubāzu uzturētāji	ADTI darbu skaits	%
1.	Pašvaldība	12160	48.8
2.	Mērniecības datu centrs, SIA	8003	32.1
3.	Topodati, SIA	1091	4.4
4.	ĢeoDati, SIA	962	3.9
5.	Ģeotelpiskie risinājumi, SIA	941	3.8
6.	Vidzemes mērnieks, SIA	751	3.0
7.	Geo:REG, SIA	485	1.9
8.	Ģeo Mērniecība, SIA	252	1.0
9.	Topoprojekts, SIA	96	0.4
10.	IT Dati, SIA	92	0.4
11.	Baustelle, SIA	64	0.3
12.	Areāls, SIA	43	0.2

3.tabula

Centrālā datubāze

Visi topogrāfiskie dati no pašvaldību datubāzēm nonāk Valsts zemes dienesta uzturētajā ADTI centrālajā datubāzē. Kopumā 2015.gadā no pašvaldību datubāzēm ir saņemtas un apstrādātas 131 432 planšetes. Salīdzinot ar 2014.gadu ir novērojams neliels kritums, bet tas ir skaidrojams ar 2014.gadā pašvaldību datubāzu uzturētāju īstenotajām planšetu kvalitātes uzlabošanas aktivitātēm un augstumu pārrēķinu. Pēc šiem pasākumiem centrālajai datubāzei tika nodota pašvaldības datubāze pilnā apmērā.

2015.gadā visvairāk planšetes saņemtas no Rīgas pilsētas (6253), Rēzeknes novada (4675) un Ogres novada (4210).

2015.gada beigās centrālajā datubāzē ir uzkrātas ~61300 unikālas planšetes (92% DGN formātā un 8% DWG formātā) un to skaits pastāvīgi turpina augt.

Statistika par mērniekiem

Apkopojot statistiku ir novērojamas nelielas izmaiņas ražīgāko mērnieku topā – daži topu ir atstājuši, lielākā daļa pārgrupējusies, citi pienākuši klāt. Diemžēl, līdzīgi kā iepriekšējos gados, novērojams, ka citu mērnieku darbu parakstīšana ar savu vārdu turpinās arī 2015.gadā. 2015.gadā top10 mērnieki izgatavoja 4159 ADTI darbus, kas ir 17% no visiem ADTI darbiem. Tomēr, salīdzinājumā ar 2014.gadu, kad top10 mērnieki saražoja 21% no visiem ADTI darbiem, ražīgāko mērnieku vidū ir novērojama rosības sarukšana (4.,5.,6. un 7.tabula).

Visvairāk ADTI darbu kopā			
N.p.k.	Vārds, uzvārds	Sertifikāta Nr.	Skaits
1.	Igors Gavrilovs	BC-348	781
2.	Ritvars Bodnieks	AC000000064	429
3.	Atis Baumanis	AC000000014	400
4.	Juris Freimanis	AC000000004	380
5.	Mairis Neibergs	AC000000015	378
6.	Māris Freimanis	BC-524	370
7.	Jānis Petrons	BC-434	367
8.	Arnis Skujiņš	AC000000055	362
9.	Lauris Fogelis	BC-259	352
10.	Inese Irbe	AC000000041	340

4.tabula

Visvairāk topogrāfisko plānu				Visvairāk izpildmērījuma plānu			
N.p.k.	Vārds, uzvārds	Sertifikāta Nr.	Skaits	N.p.k.	Vārds, uzvārds	Sertifikāta Nr.	Skaits
1.	Maigonis Mičulis	AC000000054	273	1.	Igors Gavrilovs	BC-348	781
2.	Mihails Vodņevs	BC-496	261	2.	Mairis Neibergs	AC000000015	378
3.	Inese Irbe	AC000000041	220	3.	Jānis Petrons	BC-434	355
4.	Ilvars Draulis	BC-502	215	4.	Ritvars Bodnieks	AC000000064	351
5.	Juris Freimanis	AC000000004	183	5.	Māris Freimanis	BC-524	302
6.	Andris Mazkalniņš	AC000000010	177	6.	Atis Baumanis	AC000000014	263
7.	Jānis Balodis	AC000000070	176	7.	Liāna Sostare	BC-413	242
8.	Lauris Fogelis	BC-259	173	8.	Arnis Skujiņš	AC000000055	201
9./10.	Arnis Skujiņš	AC000000055	161	9.	Juris Freimanis	AC000000004	197
9./10.	Ivars Žagars	BC-328	161	10.	Lauris Fogelis	BC-259	179

5.tabula

Vislielākās topogrāfisko plānu platības			
N.p.k.	Vārds, uzvārds	Sertifikāta Nr.	Apjoms ha
1.	Mihails Vodņevs	BC-496	574
2.	Ivars Žagars	BC-328	545
3.	Jānis Balodis	AC000000070	442
4.	Ritvars Staņa	BC-370	414
5.	Maigonis Mičulis	AC000000054	409
6.	Marta Bībere	BC-345	408
7.	Didzis Veinbergs	AC000000121	377
8.	Mareks Kalažs	AC000000047	373
9.	Dainis Melderis	AC000000046	324
10.	Aigars Druvaskalns	AC000000074	313

6.tabula

Vislielākie izpildmērījuma plānu garumi				Vislielākās izpildmērījuma plānu platības			
N.p.k.	Vārds, uzvārds	Sertifikāta Nr.	Garums km	N.p.k.	Vārds, uzvārds	Sertifikāta Nr.	Apjoms ha
1.	Jānis Petrons	BC-434	209	1.	Ivars Mežinieks	BC-244	91
2.	Arnis Skujiņš	AC000000055	177	2.	Ainis Tutins	BC-408	61
3.	Igors Gavrilovs	BC-348	165	3.	Dzintra Savicka	BC-578	54
4.	Ivars Žagars	BC-328	160	4.	Māris Bīmanis	BC-5	45
5.	Arnis Aleksandrovš	BC-167	152	5.	Dagnis Pļavarājs	AC000000067	43
6.	Dmitrijs Kirčenko	BC-547	144	6.	Juris Grandsbergs	BC-93	42
7.	Ritvars Bodnieks	AC000000064	121	7.	Ainārs Miķelsons	BC-223	41
8.	Dagnis Pļavarājs	AC000000067	118	8.	Valdis Bunte	AC000000048	38
9.	Lauris Fogelis	BC-259	115	9.	Mārtiņš Sniedze	AC000000033	38
10.	Dzintars Krūtkrāmelis	BC-145	115	10.	Jānis Ozols	BC-514	44

7.tabula

Statistika par uzņēmumiem

2015.gadā darbus veica 316 ģeodēziskajos darbos sertificētas personas, izmantojot 215 uzņēmumus. Visbiežāk sastopama ir SIA – 182, tad seko pašnodarbinātas personas 10 gadījumos, IK – 15, AS – 5, VAS – 1, VSIA – 1, Jelgavas pilsētas pašvaldības iestāde (JPPI) – 1. 2015.gadā Top 10 uzņēmumi ir veikuši 30% no visiem ADTI darbiem un lielākajam no tiem ir tikai 4.1% no visiem ADTI darbiem. Savukārt vērtējot apjomu ziņā Top 10 uzņēmumi ir uzmērījuši 31% no visām topogrāfisko plānu platībām (lielākais uzņēmums 6.7% no kopējām topogrāfisko plānu platībām), bet izpildmērījuma plānu kopgaruma ziņā Top 10 uzņēmumi ir uzmērījuši 41% (lielākais uzņēmums 7.5%).

Top 10 uzņēmumus publicējam jauktā secībā (8.,9.tabula).

Visvairāk ADTI darbu kopā	Visvairāk topogrāfisko plānu	Visvairāk izpildmērījuma plānu
Vidzemes Mērnieks, SIA	Delta Kompānija, SIA	MerKo, SIA
Ģeodēzists, SIA	ABC Construction, SIA	ABC Construction, SIA
A komanda, SIA	Vidzemes Mērnieks, SIA	A komanda, SIA
Azimuts inženierizpēte, SIA	Ģeodēzists, SIA	Vidzemes Mērnieks, SIA
Latvijasmērnieks.lv, SIA	Latvijasmērnieks.lv, SIA	GEO Jūrmala, SIA
MerKo, SIA	TERRA TOPO, SIA	Sertificēts mērnieks I.Gavrilovs, IK
ABC Construction, SIA	Azimuts inženierizpēte, SIA	Vizmers, SIA
Sertificēts mērnieks	A komanda, SIA	Ģeodēzists, SIA

I.Gavrilovs, IK		
METRUM, SIA	METRUM, SIA	METRUM, SIA
Delta Kompānija, SIA	Norenbergs & Partneri, SIA	Mainer, SIA

8.tabula

Vislielākās topogrāfisko plānu platības	Vislielākie izpildmērījuma plānu garumi
Ģeo Eko Risinājumi, SIA	Vizmers, SIA
Ģeodēzists, SIA	MerKo, SIA
Rio M, SIA	Latvijas Enerģoceltnieks, SIA
Norenbergs & Partneri, SIA	GEO Latgale, SIA
TERRA TOPO, SIA	Vidzemes Mērnieks, SIA
ABC Construction, SIA	Rio M, SIA
Delta Kompānija, SIA	TERRA TOPO, SIA
METRUM, SIA	METRUM, SIA
RE Mērnieks, SIA	Sertificēts mērnieks I.Gavrilovs, IK
Latvijasmernieks.lv, SIA	Ģeodēzists, SIA

9.tabula