



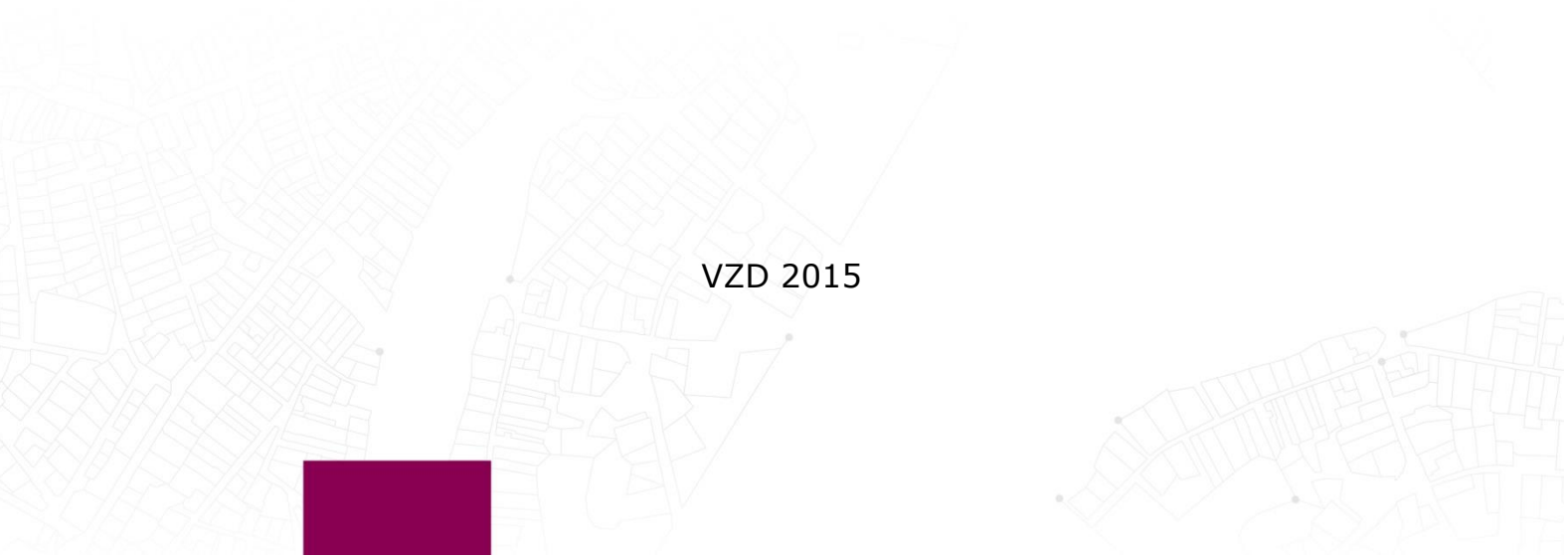
Valsts zemes dienests



# VALSTS ADREŠU REĢISTRA INFORMĀCIJAS SISTĒMAS GADA PĀRSKATS

2014

VZD 2015



Valsts adrešu reģistra informācijas sistēmas (turpmāk – Adrešu reģistrs) pārskata sagatavošanā izmantoti Adrešu reģistra un Nekustamā īpašuma valsts kadastra informācijas sistēmas (turpmāk – Kadastra informācijas sistēmas) dati, kas uzkrāti līdz 2014.gada 31.decembrim. Adrešu reģistra pārskatu sagatavojis Valsts zemes dienesta (turpmāk – Dienests) Valsts informācijas sistēmu departaments.

#### **Adrešu reģistra pārskats sniedz informāciju par:**

1. reģistrētajiem adresācijas objektiem;
2. adrešu sadalījumu pa plānošanas reģioniem;
3. adrešu kārtošanu Rīgas pilsētā;
4. ciemu robežu un adrešu datu kārtošanu;
5. Adrešu reģistra datu izsniegšanu;
6. 2015.gadā plānotām adrešu datu kārtošanas aktivitātēm.

Adrešu reģistrs ir valsts informācijas sistēma, kuras pārzinis un turētājs saskaņā ar Administratīvo teritoriju un apdzīvotu vietu likumu un Ministru kabineta 2009.gada 3.novembra noteikumiem Nr.1269 “Adresācijas sistēmas noteikumi” ir Dienests.

Adrešu reģistrs nodrošina datorizētu adresācijas objektu uzskaiti teksta un telpisko datu veidā un sistematizēta adrešu saraksta – Adrešu klasifikatora – uzturēšanu, kur katrai adresei ir piešķirts individuāls un nemainīgs kods. Adrešu reģistrā tiek uzkrāta informācija par administratīvajām teritorijām, to teritoriālā dalījuma vienībām, apdzīvotajām vietām un to robežām, valsts un pašvaldību autoceļiem, ielām un to telpisko novietojumu, ēkām un to atrašanās vietu, kā arī par telpu grupām. Adrešu reģistra datus izmanto gan operatīvie dienesti, gan pakalpojumu sniedzēji, piemēram, Latvijas pasts, Lattelecom u.c. Adrešu reģistra datus saņem visas pašvaldības, Valsts vienotā datorizētā zemesgrāmata, Iedzīvotāju reģistrs, Uzņēmumu reģistrs un citas iestādes.

Adresācijas sistēmas noteikumos ir sniegti terminu „adrese” un „adresācijas objekts” skaidrojumi:

- **adrese** ir hierarhiski sakārtotu nosaukumu un numuru – adreses elementu – kopa, kas nodrošina adresācijas objekta atrašanās vietas noteikšanu valstī un ko reģistrē Adrešu reģistrā;
- **adresācijas objekts** ir republikas pilsēta, novads, novada pilsēta, novada pagasts, ciems, iela (arī bulvāris, prospekts, aleja, gatve, gāte u.c.) un laukums, viensēta, dzīvošanai, saimnieciskai, administratīvai vai publiskai darbībai paredzēta ēka vai reāli nodalīta ēkas daļa, apbūvei paredzēta zemes vienība, telpu grupa.

Adrešu reģistrs adreses reģistrē pamatojoties uz normatīvajiem aktiem vai attiecīgās pašvaldības domes vai domes pilnvarotas institūcijas lēmumu.

Šobrīd tiek izdalīti 10 adresācijas objektu veidi, kurus apstiprina:

#### **AR LIKUMU:**

- republikas pilsētas;
- novadus;
- novada pilsētas;
- novada pagastus.

#### **AR NOVADA DOMES**

#### **LĒMUMU:**

- ciemus;
- ielas.

#### **AR PAŠVALDĪBAS DOMES VAI**

#### **TĀS PILNVAROTAS**

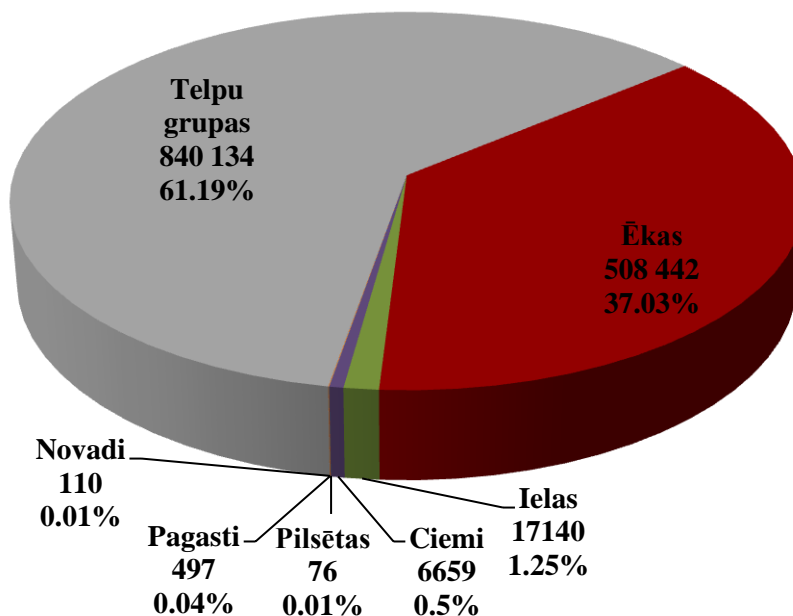
#### **INSTITŪCIJAS LĒMUMU:**

- viensētas;
- ēkas;
- apbūvei paredzētas zemes vienības;
- telpu grupas (dzīvokļus).

## 1. Reģistrētie adresācijas objekti

Atbilstoši uzskaites datiem uz 2014.gada 31.decembri Adrešu reģistrā ir reģistrēti 1 373 058 adresācijas objekti, no kuriem 840 134 jeb 61,18% ir telpu grupu adreses, 508 442 jeb 37,03% ir ēku un apbūvei paredzēto zemes vienību adreses, bet 24 482 jeb 1,78% ir ielu, ciemu, pilsētu, pagastu un novadu nosaukumi (1.attēls un 1.tabula).

1.attēls Adrešu reģistrā reģistrētie objekti uz 2014.gada 31.decembri



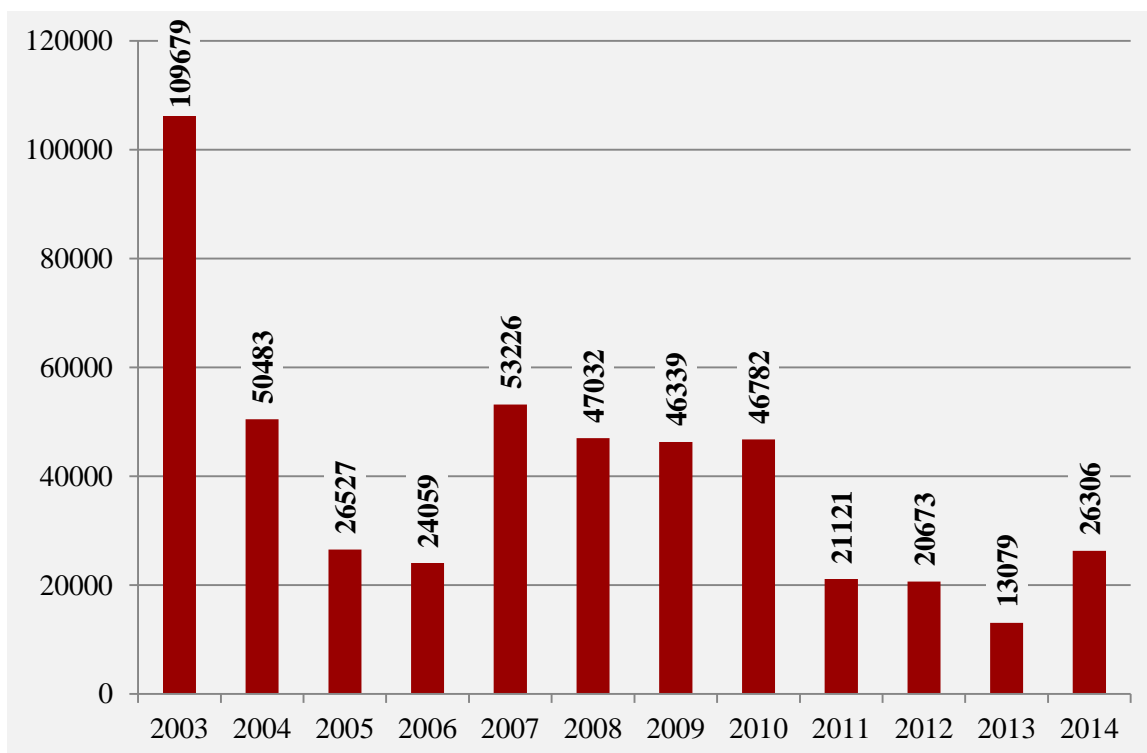
1.tabula Adrešu reģistrā reģistrēto objektu skaits

Gads	Telpu grupas	Ēkas	Ielas	Ciemi	Pilsētas	Pagasti	Novadi	Kopā
2001	681 183	217 447	12 277	8 457	77	512	10	919 989
2002	690 081	269 325	12 637	8 360	77	512	15	981 033
2003	709 297	338 321	13 337	7 816	77	512	18	1 069 404
2004	715 071	376 697	13 881	7 814	77	510	26	1 114 102
2005	719 527	395 144	14 655	7 831	77	509	26	1 137 795
2006	727 992	409 153	15 047	7 842	77	502	35	1 160 674
2007	752 583	434 181	15 639	7 724	77	502	36	1 210 768
2008	778 984	451 283	16 041	7 665	77	502	38	1 254 616
2009	813 866	471 346	16 427	7 628	77	500	109	1 309 953
2010	831 061	489 992	16 555	7 505	76	499	109	1 345 797
2011	829 916	491 553	16 720	7 267	76	497	110	1 346 139
2012	835 758	498 906	16 843	7 006	76	497	110	1 359 196
2013	829 376	500 922	16 960	6 796	76	497	110	1 354 737
2014	840 134	508 442	17 140	6 659	76	497	110	1 373 058

Kā redzams 1.tabulā, tad kopā reģistrēto adresācijas objektu skaits ir palielinājies, jo 2014.gadā Dienests sadarbībā ar pašvaldībām aktīvi veica ēku un telpu grupu adrešu

kārtošanu. Salīdzinājumā ar iepriekšējiem gadiem palielinās Adrešu reģistrā no jauna reģistrēto objektu skaits – 2014.gadā reģistrēti 26 306 jauni adresācijas objekti (2.attēls).

2.attēls Adrešu reģistrā no jauna reģistrēto adrešu intensitāte

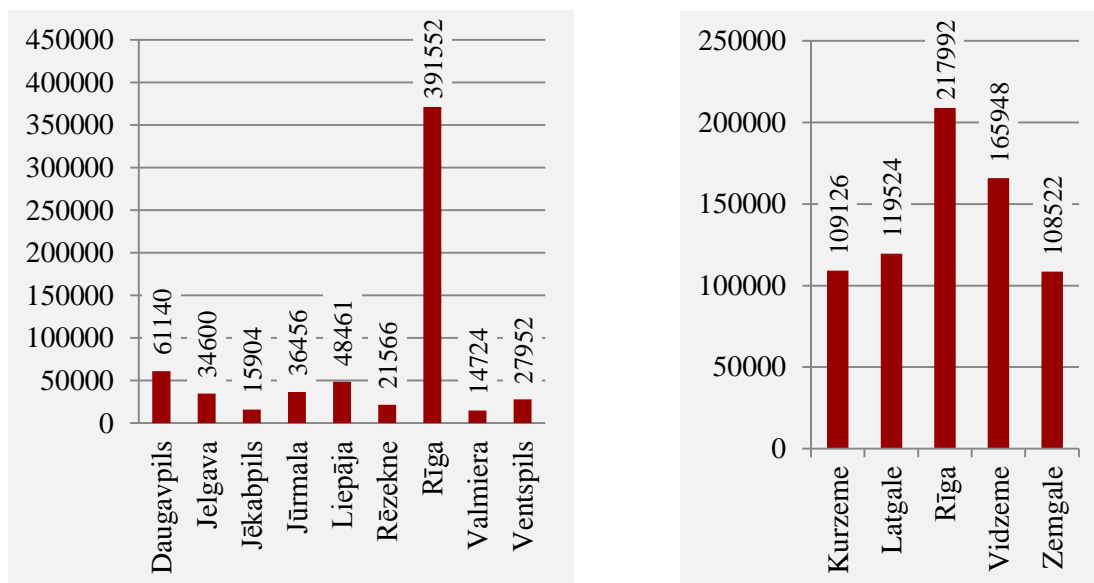


Katru gadu Adrešu reģistrā tiek veikta arī jau reģistrēto datu aktualizācija – 2014.gadā tika aktualizētas ziņas par 30 088 adresācijas objektiem.

## 2. Adrešu sadalījums pa plānošanas reģioniem

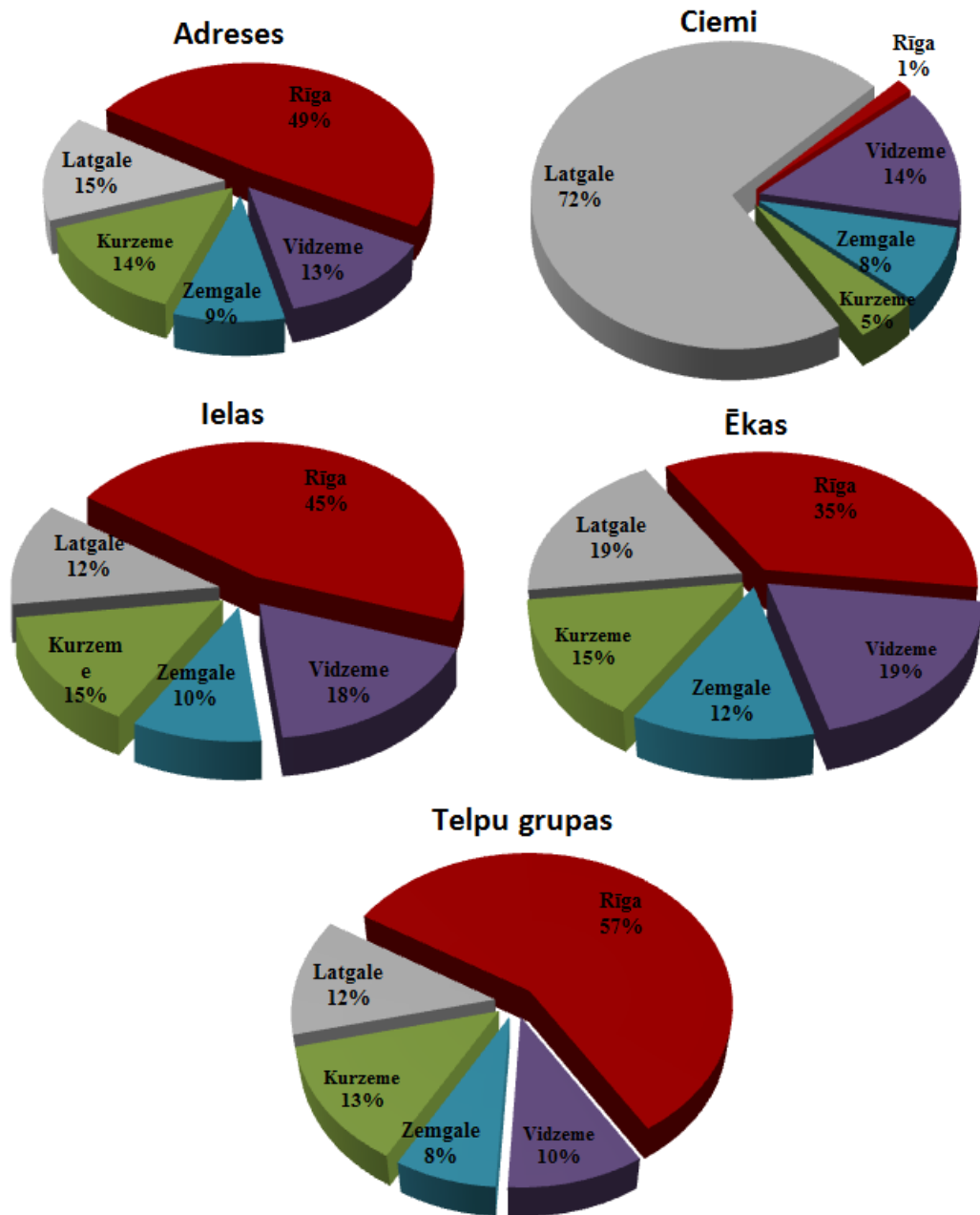
Adrešu reģistrā visvairāk adresācijas objektu ir reģistrēts Rīgas pilsētā, kā arī Rīgas plānošanas reģionā (3.attēls).

3.attēls *Reģistrēto objektu skaits republikas nozīmes pilsētās un plānošanas reģionos (bez republikas pilsētām)*



Lai gan Rīgas pilsētā un Rīgas plānošanas reģionā ir visvairāk adresācijas objektu, Rīgas plānošanas reģionā ir vismazākais skaits pagastu un ciemu. Savukārt vislielākais ciemu skaits ir reģistrēts Latgalē (4.attēls).

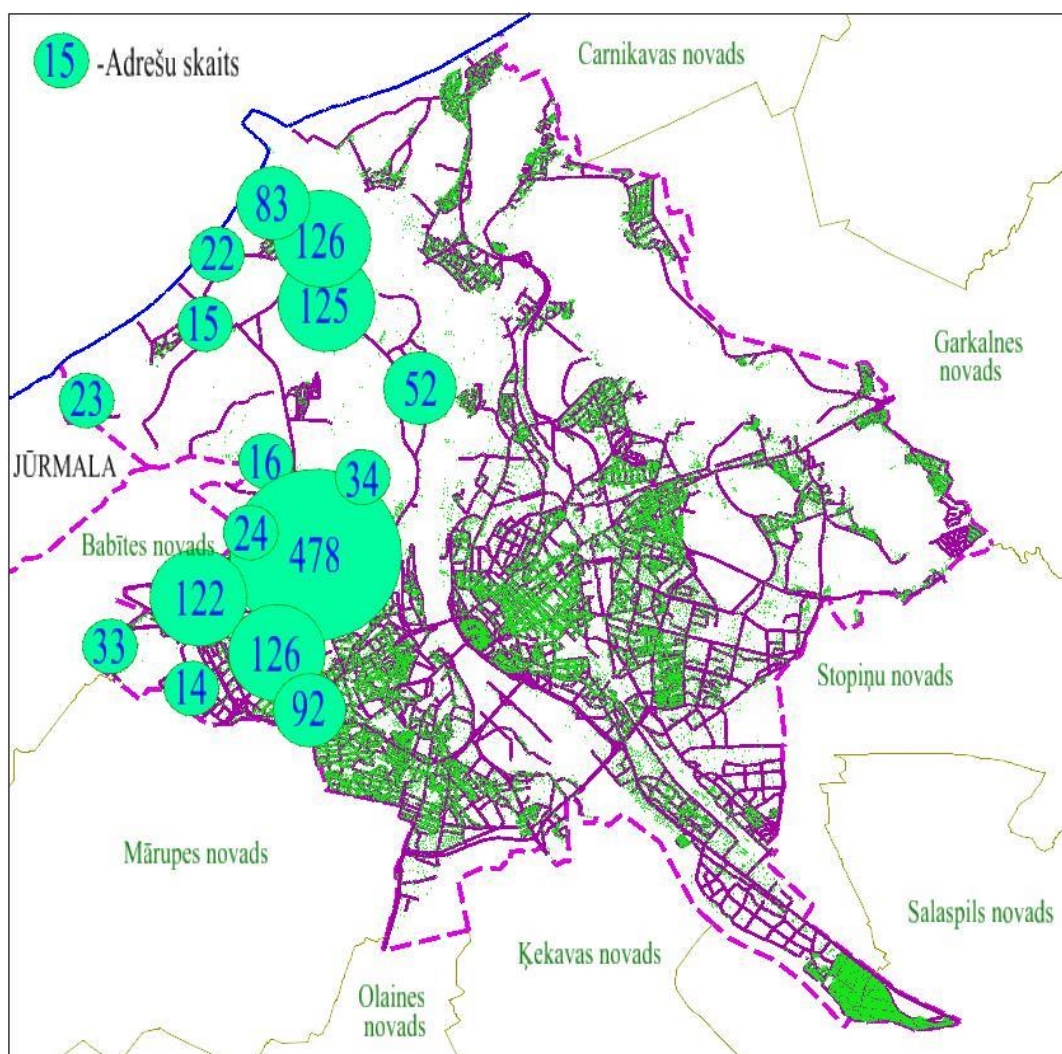
4.attēls Reģistrēto objektu sadalījums pa plānošanas reģioniem (tai skaitā republikas pilsētām)



### 3. Adrešu kārtošana Rīgas pilsētā

2014.gadā Rīgas pilsētā tika uzsākta vērīenīgākā adrešu kārtošana pēdējo gadu laikā. Adrešu kārtošanas rezultātā, pamatojoties uz Rīgas pilsētas būvvaldes lēmumiem, Adrešu reģistrā ir reģistrētas un mainītas adrešes ap 1 500 objektiem Bolderājas, Buļļu, Daugavgrīvas, Spilves, Voleru, Ilģuciema, Imantas, Kleistu, Beberbeķu, Mūkupurva un Pleskodāles apkaimēs (5.attēls).

5.attēls *Adrešu kārtošana Rīgas pilsētā*



Reģistrējot Rīgas pilsētas būvvaldes lēmumos rosinātās adrešu izmaiņas, visiem Adrešu reģistra un Kadastra informācijas sistēmas datu lietotājiem, kā arī jebkurai iedzīvotājam tiek nodrošināta pieeja kvalitatīvākiem adrešu datiem. Veicot adrešu sakārtošanu, tiek ievēroti adresācijas principi, kuru mērķis ir izveidot vienotu un ērti lietojamu adrešu sistēmu, pēc kuras viegli varētu atrast konkrētu objektu apvidū.

Ar Rīgas pilsētas būvvaldes lēmumiem daudzām ēkām mainītas adreses ar piesaisti no vienas ielas uz piesaisti pie citas ielas. Tas nozīmē, ka šos adrešu objektus turpmāk būs vieglāk, ērtāk un saprotamāk atrast apvidū.

Tāpat līdz šim vairākām ēkām ir bijusi lietota viena adrese, bet ar minētajiem lēmumiem tām ir piešķirtas atšķirīgas adreses, kas turpmāk ļaus apvidū viennozīmīgi identificēt konkrētus objektus.

#### 4. Ciemu robežu un adrešu datu kārtošana

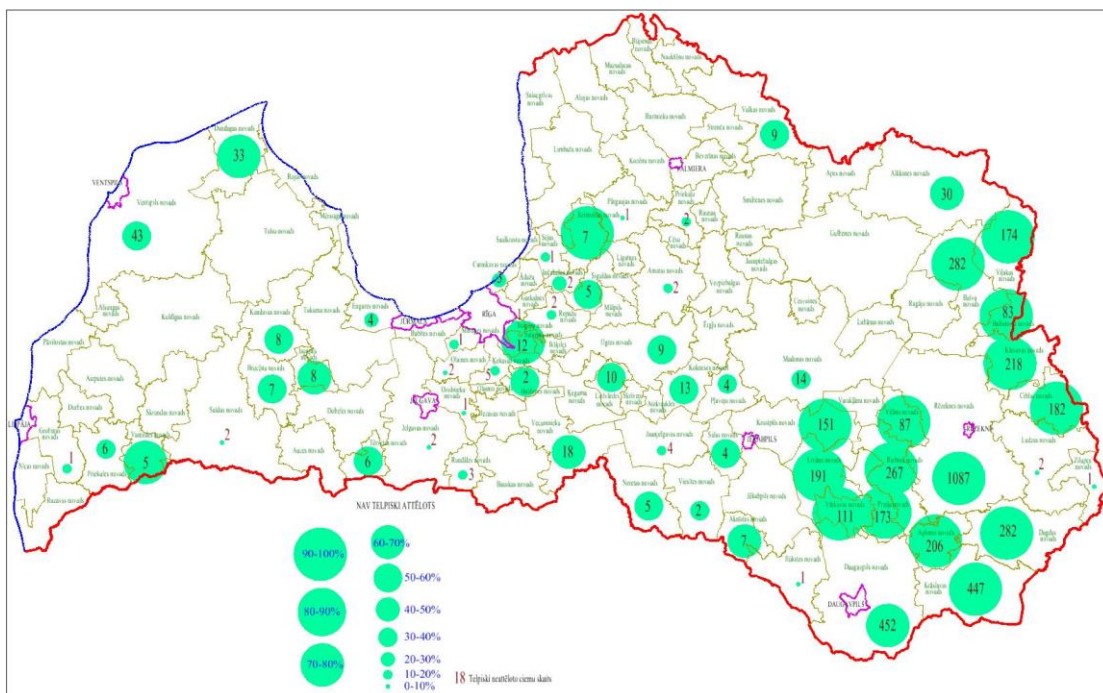
Spēkā esošie normatīvie akti nosaka, ka ciema statusu piešķir un atceļ novada dome, pamatojoties uz vietējās pašvaldības teritorijas plānojumu, kurā noteiktas ciema robežas un pamatota ciema izveides nepieciešamība. Ņemot vērā, ka šobrīd nav noteikti precīzi kritēriji ciema statusa noteikšanai, ciema statuss tiek piešķirts gan apdzīvotām vietām, kur iedzīvotāju skaits pārsniedz 1000, gan viensētu grupām, kas sastāv no divām vai trim viensētām, gan arī

tā sauktajiem perspektīvajiem ciemiem vietās, kur pašvaldība saskata attīstības iespējas, ir apbūvei paredzēta zeme, taču nav uzbūvētas nevienas ēkas un nav pastāvīgo iedzīvotāju.

Adrešu reģistrā ir reģistrēti arī tādi ciemi, kuru nosaukumi nav lietoti nevienā pašvaldības apstiprinātajā adresē. Tātad šādi ciemi ir tikai formāli apstiprināti, bet dabā iespējams to nemaz nav. Ja ciemos nav ēku, pašvaldībām būtu jāizvērtē ciema statuss šīm apdzīvotām vietām. Savukārt, ja ēkas ir, tad pašvaldībai būtu jāapstiprina ēku adreses un lēmumu par adrešu piešķiršanu jāiesniedz Dienestam, lai adreses tiktu reģistrētas Adrešu reģistrā.

Veicot datu kārtošanu, Dienests ir konstatējis, ka pašvaldību teritorijas plānošanas dokumentos nav attēlotas visu Adrešu reģistrā reģistrēto ciemu robežas, līdz ar to nav iespējams telpiski attēlot visu ciemu robežas. Pamatojoties uz pašvaldību sniegto informāciju 2014.gada 31.decembrī Adrešu reģistrā bija reģistrēti 6659 ciemi. Savukārt atbilstoši pašvaldību teritorijas plānošanas dokumentiem Adrešu reģistrā telpiski ir attēlotas 1956 ciemu robežas, kas sastāda tikai 29% no kopējā Adrešu reģistrā reģistrēto ciemu skaita (6.attēls). Par minēto problēmu Dienests ir informējis pašvaldības un arī Vides aizsardzības un reģionālās attīstības ministriju, un Latvijas Pašvaldību savienību.

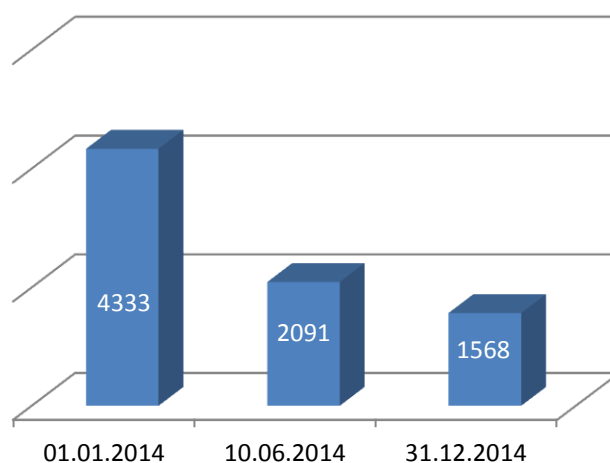
6.attēls Adrešu reģistrā telpiski neattēloto ciemu skaits



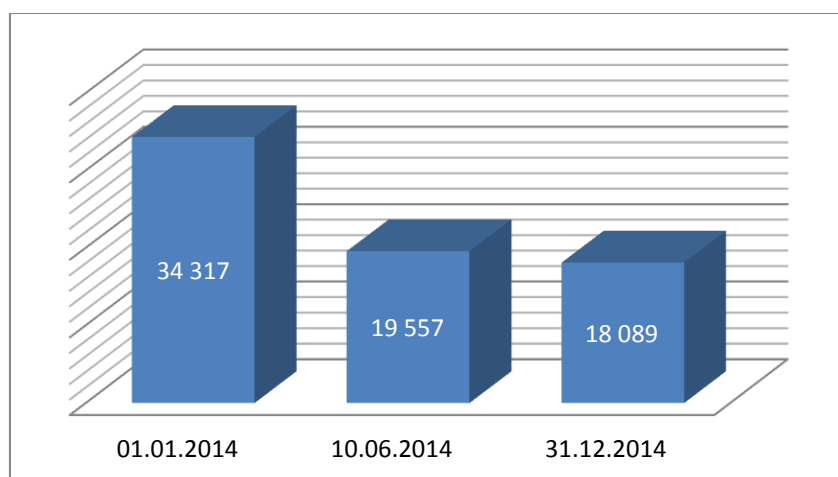
Lai iedzīvotājus nodrošinātu ar kvalitatīviem valsts un pašvaldību institūciju sniegtajiem pakalpojumiem, datiem valsts informācijas sistēmās jābūt sakārtotiem un maksimāli precīziem. Tāpēc 2014.gadā tika turpināts darbs pie adrešu datu kvalitātes uzlabošanas. Sadarbībā ar pašvaldībām un patstāvīgi tika kārtotas ēku un telpu grupu adreses. Rezultātā Kadastra informācijas sistēmā reģistrēto ēku skaits bez adresēm 2014.gada laikā ir samazinājies par 64% (7.attēls), savukārt dzīvojamo telpu grupu skaits bez adresēm ir samazinājās par 47% (8.attēls).



7.attēls Kadastra informācijas sistēmā reģistrētas ēkas bez adresēm



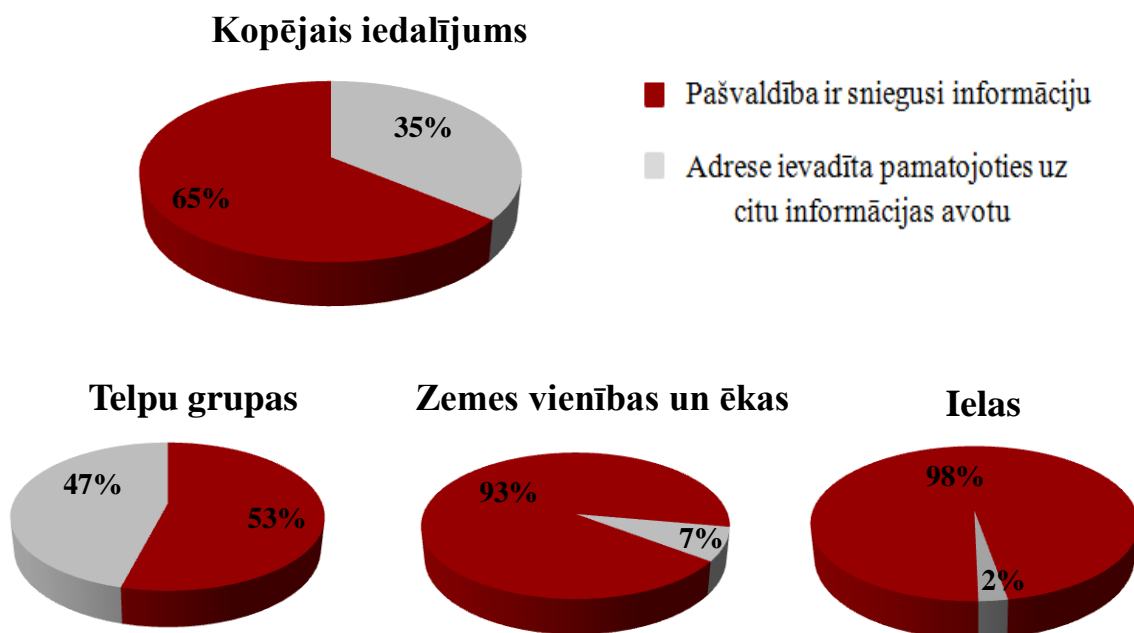
8.attēls Kadastra informācijas sistēmā reģistrētas dzīvojamās telpu grupas bez adresēm



Papildus Dienesta speciālisti 2014.gadā ir izskatījuši un snieguši informāciju Pilsonības un migrācijas lietu pārvaldes Iedzīvotāju reģistra departamentam par aptuveni 4 300 adresēm, kurās cilvēki ir deklarējuši savu dzīvesvietu, bet tās nebija sasaistītas ar Adrešu reģistra datiem, kā arī SIA Lattelecom par aptuveni 3 000 adresēm, kurās personas ir pieteikušas pakalpojumu, bet tās nebija reģistrētas Adrešu reģistrā.

2013.gada beigās pašvaldības bija sniegušas informāciju par 64% Adrešu reģistrā reģistrēto objektu, bet 2014.gada beigās jau par 65% (9.attēls). Dienests izsaka pateicību pašvaldībām, kuras 2014.gadā aktīvi iesaistījās adrešu datu kārtošānā. Ņemot vērā, ka ne par visām adresēm pašvaldības ir sniegušas informāciju, kā arī Adrešu reģistrā telpiski nav attēlotas visu reģistrēto ciemu robežas, datu kārtošāna tiks turpināta arī 2015.gadā.

9.attēls 2014.gadā Adrešu reģistrā reģistrēto objektu sadalījums pēc informācijas avota



## 5. Adrešu reģistra datu izsniegšana

Adrešu reģistra datus ir iespējams saņemt, slēdzot sadarbības līgumu. Bez maksas adrešu datus ir iespējams pārlūkot Dienesta datu publicēšanas portālā [www.kadastrs.lv](http://www.kadastrs.lv).

Šobrīd Adrešu reģistra dati, pamatojoties uz noslēgtajiem sadarbības līgumiem, tiek nodoti 24 iestādēm un visām 119 pašvaldībām. Datu nodošana notiek elektroniskā veidā vienu reizi dienā vai atkarībā no noslēgtā līguma un datu saņēmēja vēlmēm. Adrešu reģistra datus pastāvīgi lieto arī 34 komercsabiedrība, ar kurām Dienests ir noslēdzis līgumu.

## 6. 2015.gadā plānotās adrešu datu kārtošanas aktivitātes

Lai uzlabotu adrešu datu kvalitāti, Dienests 2015.gadā sadarbībā ar pašvaldībām precizēs informāciju par adresēm, kas ir reģistrētas Adrešu reģistrā jau vairāk kā desmit gadus, bet līdz šim brīdim nav bijušas piesaistītas objektiem Kadastra informācijas sistēmā, jo Kadastra informācijas sistēmā nav bijis izveidots objekts vai arī pēc pašvaldības sniegtās informācijas nav iespējams identificēt, kuram objektam adrese ir piešķirta.

Veicot Dienesta rīcībā esošo dokumentu analīzi, Dienests plāno patstāvīgi veikt telpu grupu adrešu kārtošanu un pēc pieejamās informācijas piesaistīt adreses dzīvojamām telpu grupām Kadastra informācijas sistēmā.

Sadarbībā ar pašvaldībām Dienests 2015.gadā plāno kārtot datus par ēkām, kurās pašvaldības ar lēmumu ir apstiprinājušas telpu grupu numurus, bet atbilstoši Kadastra informācijas sistēmas datiem, ēkas, kurās ietilpst šīs telpu grupas, ir individuālās dzīvojamās ēkas.

Ņemot vērā, ka Adrešu reģistrā telpiski nav attēlotas visu reģistrēto ciemu robežas, Dienests sadarbībā ar pašvaldībām 2015.gadā turpinās arī datu par ciemiem kārtošanu.